



МИНИСТЕРСТВО ФИНАНСОВ РЕСПУБЛИКИ БЕЛАРУСЬ

**Финансовый отдел Берестовицкого
районного исполнительного комитета**

**Бюджет Берестовицкого района
для граждан
на 2026 год**



ВВЕДЕНИЕ

Для обеспечения стабильности белорусской экономики особую актуальность приобретают вопросы повышения эффективности государственных расходов. От того, как будет составлен бюджет страны, от грамотного планирования и взвешенного подхода к распределению бюджетных средств зависит функционирование каждой отрасли в государстве и социальное благополучие каждого его гражданина.

Для всех, кто интересуется государственными финансами, в 2019 году был создан проект «Бюджет для граждан», дающий возможность каждому неравнодушному жителю района узнать больше информации о бюджете и бюджетном процессе.

Бюджет Берестовицкого района для граждан на 2026 год базируется на Бюджетном кодексе Республики Беларусь, Законе Республики Беларусь 4 января 2010 г. № 108-З «О местном управлении и самоуправлении в Республике Беларусь», Законе Республики Беларусь от 29 декабря 2025 г. № 125-З «О республиканском бюджете на 2026 год», решении Гродненского областного Совета депутатов от 23 декабря 2025 г. № 156 «Об областном бюджете на 2026 год», решении Берестовицкого районного Совета депутатов от 29 декабря 2025 г. № 91 «О районном бюджете на 2026 год», а также некоторых иных нормативно-правовых актах и представляет собой информацию о формировании бюджета и направлениях использования бюджетных средств, изложенную в максимально простой и доступной форме.

Данный проект предоставляет возможность каждому жителю района повысить свою осведомленность в вопросах приоритетов бюджетно-налоговой политики, параметров государственного бюджета, подходов к его формированию, распределению финансовых ресурсов района.

ОБЩИЕ СВЕДЕНИЯ

Для выполнения своих задач государству необходим **бюджет**, который формируется за счет налогов и других платежей. Фактически на эти средства общество приобретает у государства общественные блага.

Бюджет – это главный финансовый документ страны. Согласно Бюджетному кодексу Республики Беларусь **бюджет** представляет собой план формирования и использования денежных средств для обеспечения реализации задач и функций государства в течение **финансового года**, который устанавливается с 1 января по 31 декабря календарного года.

Доходы бюджета – денежные средства, поступающие в безвозмездном и безвозвратном порядке в бюджет в соответствии с действующим законодательством. Доходы бюджета формируются за счет:

- налоговых доходов;
- неналоговых доходов;
- безвозмездных поступлений.

Налог – обязательный безвозмездный платёж, взимаемый Правительством или местными органами власти с организаций и физических лиц в целях финансирования расходов государства.

В Республике Беларусь виды налогов, сборов (пошлин), порядок их исчисления и сроки уплаты, а также плательщики установлены Налоговым кодексом Республики Беларусь.

Неналоговые доходы – это доходы, получаемые в виде платы за пользование государственными фондами или имуществом либо компенсации за оказанные государством услуги юридическим или физическим лицам.

К **безвозмездным поступлениям** относятся необязательные платежи, которые включают в себя поступления от иностранных государств, международных организаций, а также другого бюджета в форме межбюджетных трансфертов.

В свою очередь **расходы бюджета** – денежные средства, направляемые на финансовое обеспечение задач и функций государства.

Для обеспечения соответствия между полномочиями государственных органов на осуществление расходов, закрепленных за республиканским и местными бюджетами, и бюджетными ресурсами, которые должны обеспечивать исполнение этих полномочий, предусматривается предоставление **межбюджетных трансфертов** – бюджетных средств, передаваемых из одного бюджета в другой бюджет на безвозвратной и безвозмездной основе. Трансферт, передаваемый другому бюджету на осуществление целевых расходов, называется **субвенцией**. При недостаточности в нижестоящем бюджете собственных

доходов для финансирования его расходов в целях обеспечения сбалансированности из вышестоящего в нижестоящий бюджет передается межбюджетный трансферт в виде **дотации**.

Соотношение между доходной и расходной частями бюджета определяет итоговое сальдо бюджета. В зависимости от величины этого сальдо бюджет может быть сбалансированным, профицитным или дефицитным.

Сбалансированный бюджет – бюджет, в котором расходы равны его доходам и иным поступлениям в бюджет.

Если доходы бюджета превышают его расходы, то формируется **профицит бюджета**.

Превышение расходов бюджета над его доходами называется **дефицитом бюджета**.

Все доходы, расходы, источники финансирования дефицита (направления использования профицита) бюджета структурированы в единой бюджетной классификации Республики Беларусь.

ЭТАПЫ БЮДЖЕТНОГО ПРОЦЕССА



СТРУКТУРА БЮДЖЕТА

Доходы

- Налоговые доходы
- Неналоговые доходы
- Безвозмездные поступления

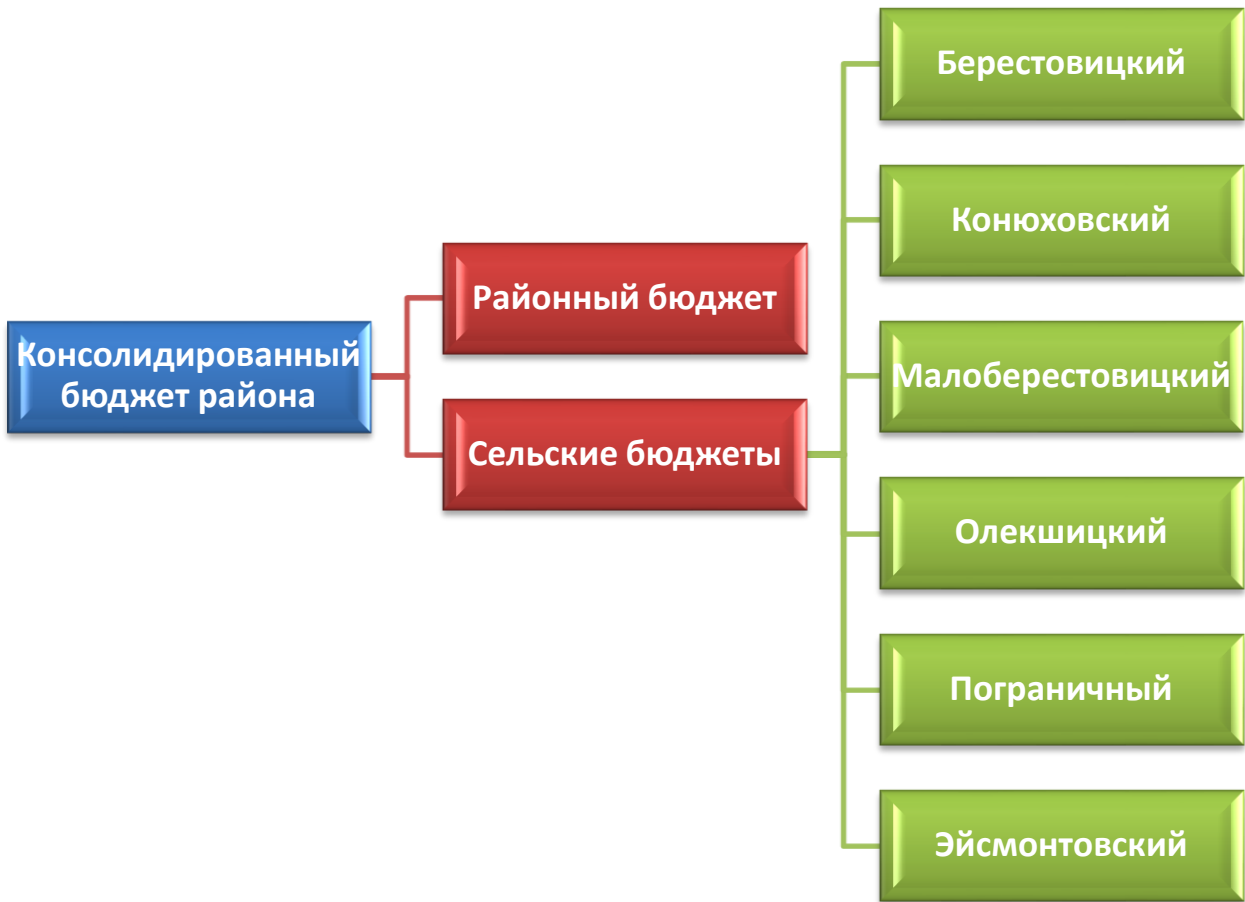
Расходы

- Общегосударственная деятельность
- Национальная оборона
- Судебная власть, правоохранительная деятельность и обеспечение безопасности
- Национальная экономика
- Охрана окружающей среды
- Жилищно-коммунальные услуги и жилищное строительство
- здравоохранение
- Физическая культура, спорт, культура и средства массовой информации
- Образование
- Социальная политика

Направления использования профицита (источники финансирования дефицита)

- Привлечение и погашение заимствований на внутреннем и внешнем рынках
- Поступления от приватизации
- Операции по гарантиям Правительства и местных исполнительных и распорядительных органов
- Предоставление и возврат бюджетных кредитов, ссуд, займов
- Изменение остатков бюджета

Бюджетная система Берестовицкого района



Бюджетная политика в 2026 году будет направлена на обеспечение долгосрочной сбалансированности и устойчивости бюджетной системы, повышение благосостояния граждан и усиление социальной направленности бюджета, своевременное и полное исполнение долговых обязательств, повышение эффективности бюджетного планирования, а также на рациональное использование бюджетных средств в соответствии с приоритетами социально-экономического развития.

Бюджет района на 2026 год, а также расчетные показатели по районному бюджету и сельским бюджетам сформированы на основе параметров прогноза социально-экономического развития и денежно-кредитной политики Республики Беларусь на 2026 год.

При формировании доходной части бюджета района учтены утвержденные областным Советом депутатов нормативы отчислений для Берестовицкого района от регулируемых доходных источников: подоходный налог с физических лиц в размере 100,0 процентов, налог на добавленную стоимость в размере 0,432 процентов, налог на прибыль, уплачиваемый организациями коммунальной формы собственности, в размере 80,0 процентов.

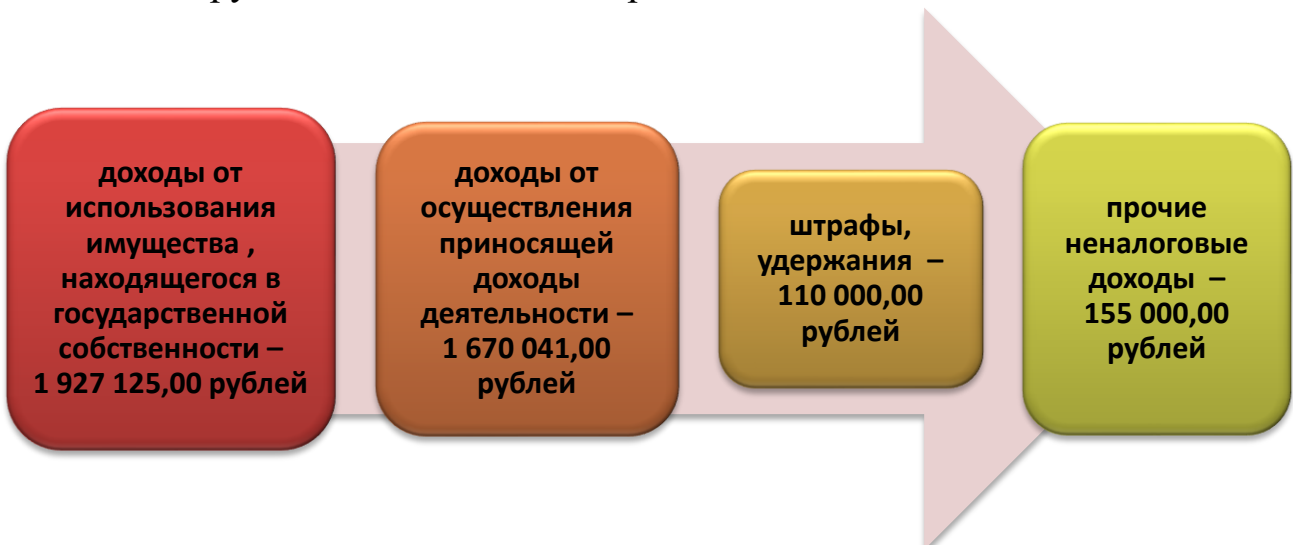
Собственные доходы по консолидированному бюджету района на 2026 год прогнозируются в размере 36 791 205,00 рублей или 56,5

процента от всех доходов бюджета района. Основным удельный вес собственных доходов сформирован за счет налоговых поступлений, составивших 89,5 процента в общем объеме собственной доходной части бюджета района или 32 929 039,00 рублей.

Основные налоговые источники формирования бюджета района:



Поступления неналоговых доходов прогнозируются в сумме 3 862 166,00 рублей и составят 10,5 процента от собственных доходов:



В 2026 году из областного бюджета передается 28 365 267,00 рублей безвозмездных поступлений (дотации – 28 155 564,00 рублей, субвенции на известкование кислых почв – 209 703,00 рублей), которые составят 43,5 процента в общем объеме доходов бюджета района. Всего доходы бюджета района оцениваются в размере 65 156 472,00 рублей.

Исходя из имеющейся ресурсной базы, расходная часть бюджета района на 2026 год сформирована также в сумме 65 156 472,00 рублей, что говорит о сбалансированности бюджета.



Структура расходов бюджета района.

тыс. руб.



Значительную часть или 81,8 процента всех расходов бюджета предусмотрено на финансирование первоочередных бюджетных обязательств в размере 53 283 326,00 рублей, в том числе это расходы на выплату заработной платы с начислениями на нее, лекарственные средства, продукты питания, коммунальные услуги, трансферты населению (средства, передаваемые на безвозмездной основе), субсидии организациям.

Структура расходов бюджета района.



Расходы на **общегосударственную деятельность** запланированы на сумму 9 535 234,00 рублей.



Прочие расходы выделяются на содержание государственного учреждения «Берестовицкий районный архив» (46 900,00 рублей), общественных пунктов охраны правопорядка (4 320,00 рублей), снос ветхих и пустующих домов (120 200,00 рублей), финансирование мероприятий районного исполнительного комитета (101 800,00 рублей), расходы по поощрению органов территориального общественного самоуправления (12 600,00 рублей), и иные общегосударственные расходы (62 748,00).

Расходы на **территориальную оборону и обеспечение мобилизационной подготовки и мобилизации** запланированы на сумму 24 000,00 рублей.

Расходы на **национальную экономику** составят 2 710 340,00 рублей.

СТРУКТУРА РАСХОДОВ ПО НАЦИОНАЛЬНОЙ ЭКОНОМИКЕ

<p>Содержание ветеринарной станции - 1 434 863,00 рублей</p>	<p>Оплата комплекса работ по известкованию кислых почв - 586 995,00 рублей</p>	<p>Возмещение убытков от осуществления пригородных автобусных перевозок - 218 700,00 рублей</p>
<p>Удешевление твердых видов топлива для населения - 221 100,00 рублей</p>	<p>Обеспечение функционирования туристического информационного центра - 73 982,00 рублей</p>	<p>Прочие расходы - 174 700,00 рублей</p>

Расходы на **охрану природной среды** запланированы в размере 64 000,00 рублей для уничтожения борщевика Сосновского, золотарника канадского и для компенсационных выплат пользователям охотничьих угодий за добычу и утилизацию диких кабанов.

Расходы на жилищно-коммунальные услуги и жилищное строительство запланированы в сумме 9 207 276,00 рублей.

СТРУКТУРА РАСХОДОВ ПО ЖИЛИЩНО-КОММУНАЛЬНОМУ ХОЗЯЙСТВУ И ЖИЛИЩНОМУ СТРОИТЕЛЬСТВУ

Финансирование части расходов по оказанию жилищно-коммунальных услуг населению, проживающему в обслуживаемом и не обслуживаемом организациями ЖКХ жилищном фонде - 4 346 050,00 рублей

Благоустройство населенных пунктов - 2 250 937,00 рублей

Ремонт жилищного фонда - 2 480 179,00 рублей

Субсидии на финансирование части расходов по оказанию услуг бань общего пользования и душевых - 62 907,00 рублей

Прочие расходы - 67 203,00 рублей

Приоритетным направлением расходов бюджета в 2026 году, как и в предыдущие годы, является финансирование социальной сферы (образование, здравоохранение, культура, физическая культура и спорт, социальная защита). На финансирование отраслей социальной сферы направлено 43 615 622,00 рублей или 66,9 процента от всех расходов бюджета.

Расходы на здравоохранение запланированы в сумме 13 887 569,00 рублей по минимальному нормативу бюджетной обеспеченности расходов на здравоохранение на одного жителя в сумме 979,72 рубля. Предусмотренные в бюджете средства будут направлены на содержание учреждений здравоохранения, закупку лекарственных средств, изделий медицинского назначения и медоборудования для учреждений здравоохранения, обеспечение медицинской помощи населению.

Расходы составят:

11 086 970,00 рублей

- Больничные организации, их структурные подразделения (обособленные)

654 948,00 рублей

- Скорая медицинская помощь

2 145 651,00 рублей

- Выплата надбавок за работу в отрасли отдельным категориям работников

Расходы на **физическую культуру и спорт** предусмотрены в сумме 1 256 766,00 рублей и будут направлены на проведение спортивных мероприятий, содержание учреждений физической культуры и спорта для закрепления позитивной динамики в сферах оздоровления населения и развития детско-юношеского спорта.

Детско-юношеская спортивная школа

• 485 978,00 рублей

Физкультурно-оздоровительный спортивный центр

• 545 426,00 рублей

Прочие расходы

• 100 200,00 рублей

Кроме того, работникам физической культуры и спорта выделено 125 162,00 рублей на выплату надбавок за работу в отрасли отдельным категориям работников.

На содержание **учреждений культуры**, проведение конкурсов, выставок, фестивалей и других культурных мероприятий, поддержку народных художественных ремесел и на сохранение историко-культурных ценностей запланировано 3 550 074,00 рублей,

**в том числе на
содержание:**

библиотек - 843 682,00 рублей

музея - 225 541,00 рублей

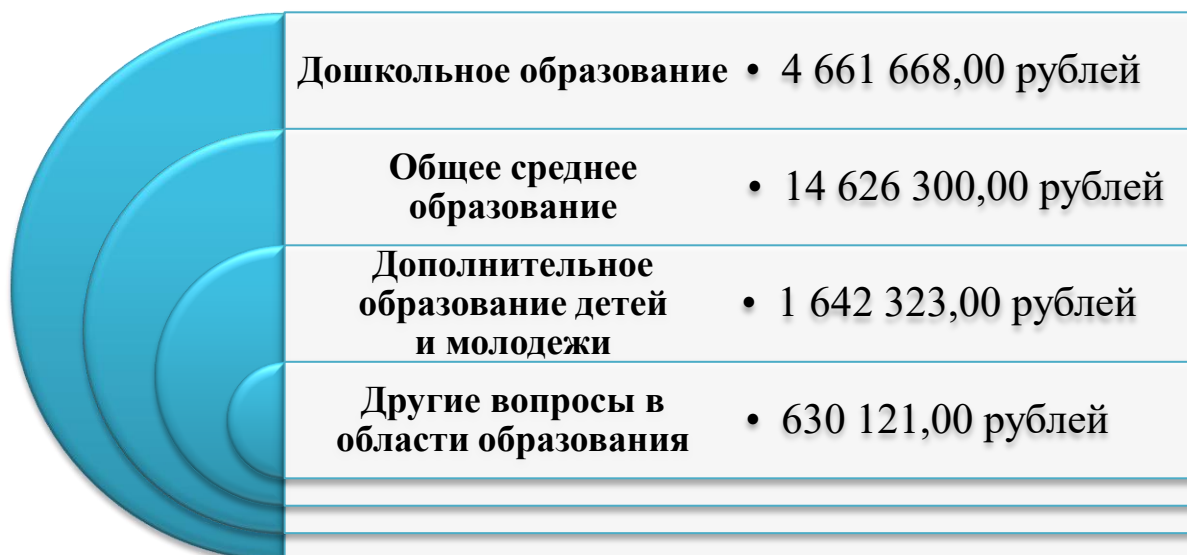
домов культуры - 1 833 575,00 рублей

прочие расходы - 150 000,00 рублей

Кроме того, работникам культуры выделено 497 276,00 рублей на выплату надбавок за работу в отрасли отдельным категориям работников.

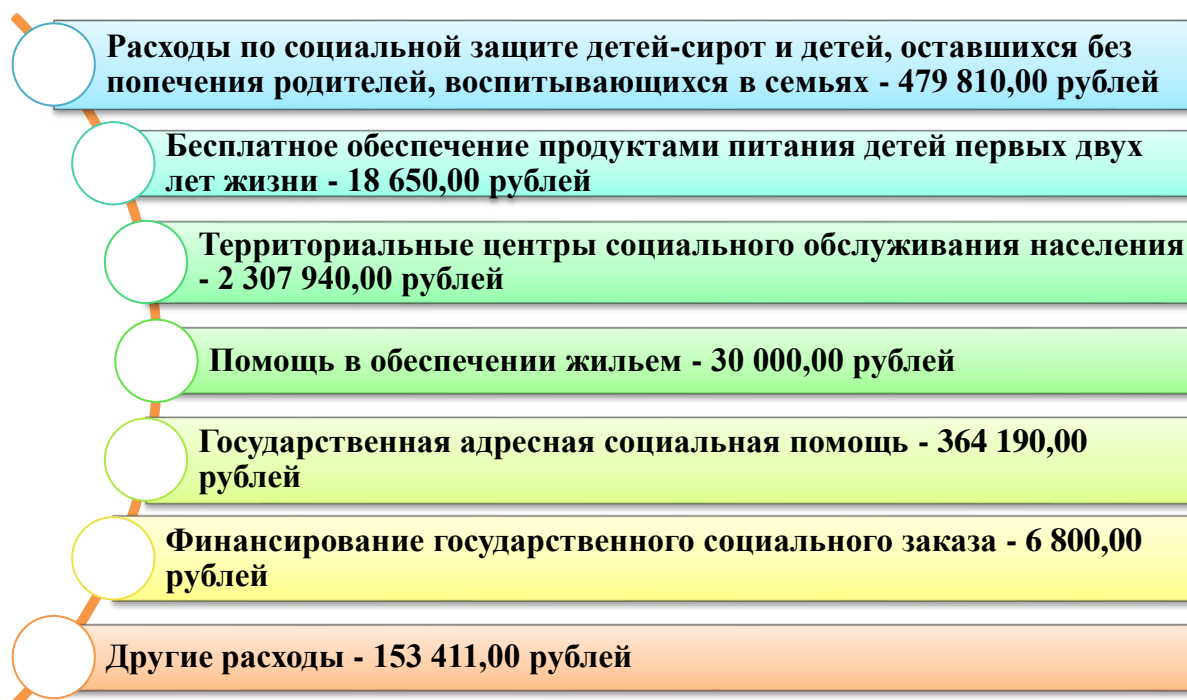
На финансирование учреждений и мероприятий образования планируется направить 21 560 412,00 рублей.

СТРУКТУРА РАСХОДОВ ПО ОБРАЗОВАНИЮ



На финансирование расходов по социальной политике планируется направить 3 360 801,00 рублей.

СТРУКТУРА РАСХОДОВ ПО СОЦИАЛЬНОЙ ПОЛИТИКЕ



РАЙОННЫЙ БЮДЖЕТ

Районный бюджет на 2026 год утвержден решением Берестовицкого районного Совета депутатов от 29 декабря 2025 года № 91 «О районном бюджете на 2026 год» по доходам и расходам в размере 63 879 333,00 рублей. Установлен дефицит районного бюджета в размере 0 рублей, лимит долга Берестовицкого районного Совета депутатов и Берестовицкого районного исполнительного комитета в размере 0 рублей, лимит долга, гарантированного Берестовицким районным исполнительным комитетом, в размере 17 198 000,00 рублей.

Кроме того, установлены размеры отчислений в районный и сельские бюджеты подоходного налога с физических лиц, сбора с заготовителей и налога за владение собаками, а также утверждены иные бюджетные параметры. По своей структуре и размерам финансирования различных расходов районный бюджет практически полностью повторяет консолидированный бюджет района. Почти все виды расходов финансируются из районного бюджета, оставляя на долю сельских бюджетов содержание сельСоветов, благоустройство населенных пунктов и некоторые иные незначительные по суммам расходы.

СЕЛЬСКИЕ БЮДЖЕТЫ

Доходы сельских бюджетов сформированы за счет отчислений от подоходного налога с физических лиц по нормативу отчислений в размере 4,9 процента, в том числе по Берестовицкому сельскому бюджету – 0,8 процента, Конюховскому – 0,9 процента, Малоберестовицкому – 0,8 процента, Олекшицкому – 0,9 процента, Пограничному – 0,8 процента и Эйсмонтскому – 0,7 процента. Размер подоходного налога, зачисляемого в нижестоящие бюджеты, составит 1 059 519,00 рублей или 83,0 процента в объеме собственных доходов. Прочие доходы сельских бюджетов прогнозируются в сумме 217 620,00 рублей.

Всего собственные доходы определены в размере 1 277 139,00 рублей.

В 2026 году из районного бюджета в нижестоящие бюджеты планируется передача дотации в сумме 253 016,00 рублей, в том числе Берестовицкому – 33 973,00 рублей, Конюховскому – 46 261,00 рублей, Малоберестовицкому – 46 753,00 рублей, Олекшицкому – 45 288,00 рублей, Пограничному – 48 392,00 рублей и Эйсмонтскому – 32 349,00 рублей.

В целом их доходная часть определена в размере 1 530 155,00 рублей.

ДОХОДЫ СЕЛЬСКИХ БЮДЖЕТОВ

тысяч рублей

Бюджет	подоход- ный налог	земельный налог с физичес- ких лиц	налог на недви- жимость физичес- ких лиц	прочие налоговые и неналого- вые доходы	дота- ции	Всего
Берестовицкий	173,0	6,5	15,9	16,0	34,0	245,4
Конюховский	194,6	7,5	12,3	5,7	46,3	266,4
Малоберестовицкий	173,0	3,6	7,7	3,0	46,7	234,0
Олекшицкий	194,6	4,8	8,4	7,0	45,3	260,1
Пограничный	173,0	5,2	52,1	45,3	48,4	324,0
Эйсмонтковский	151,4	4,9	6,8	4,8	32,3	200,2
ВСЕГО	1 059,6	32,5	103,2	81,8	253,0	1 530,1

Расходы сельских бюджетов определены исходя из размера доходов и запланированы в сумме 1 530 155,00 рублей.

РАСХОДЫ СЕЛЬСКИХ БЮДЖЕТОВ

тысяч рублей

Бюджет	органы местного управления	снос ветхого жилья	благо- устройство	уличное освещение	прочие расходы	Всего
Берестовицкий	172,5	51,6	16,5	0,0	4,8	245,4
Конюховский	180,1	57,4	22,7	0,0	6,2	266,4
Малоберестовицкий	172,3	41,0	16,5	0,0	4,2	234,0
Олекшицкий	178,7	58,8	18,0	0,0	4,6	260,1
Пограничный	237,1	48,7	32,5	0,0	5,7	324,0
Эйсмонтковский	140,3	41,0	14,0	0,0	4,9	200,2
ВСЕГО	1 081,0	298,5	120,2	0,0	30,4	1 530,1