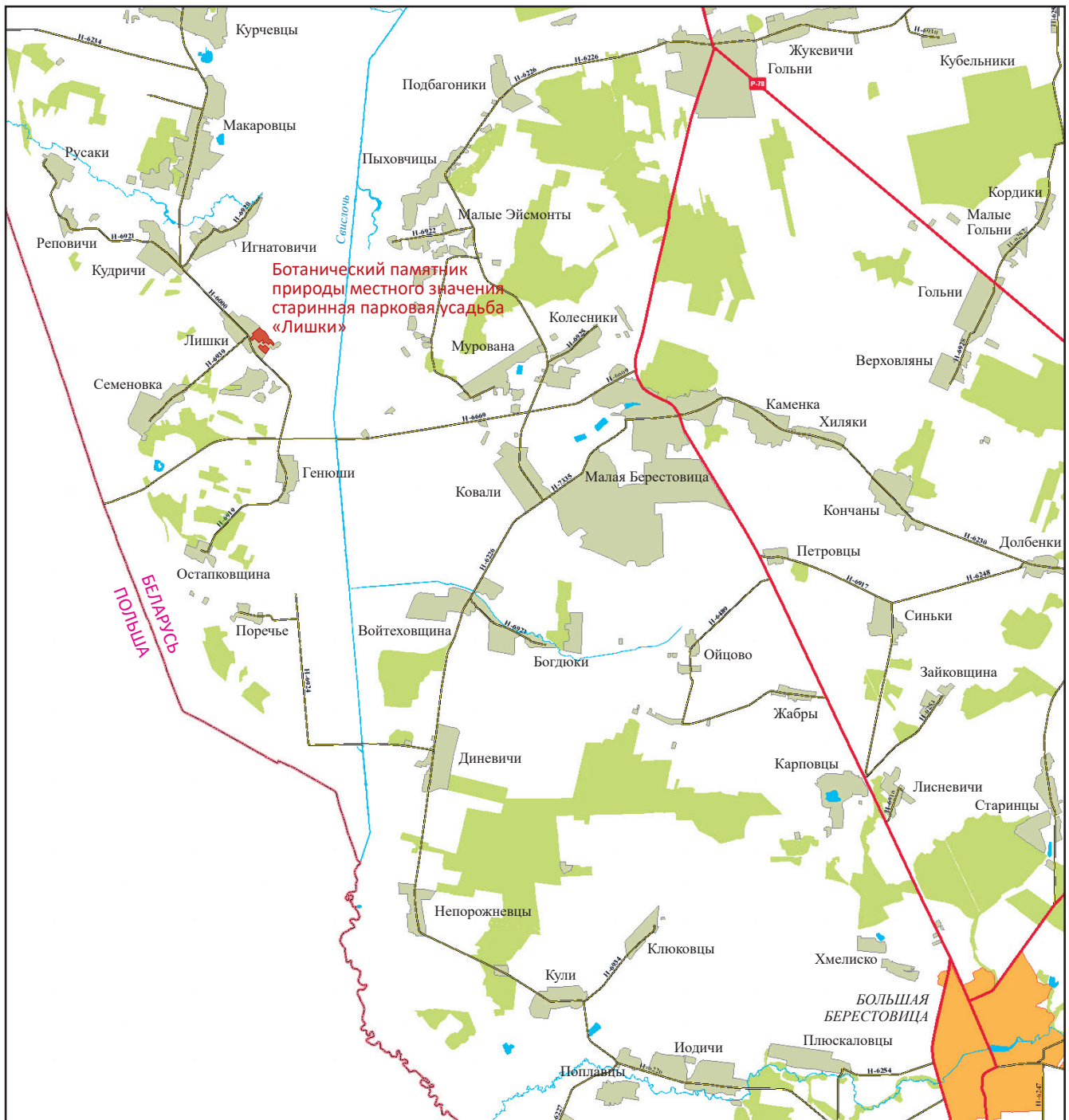


Ситуационная схема. Ботанический памятник природы
местного значения старинная парковая усадьба «Лишки»



Масштаб 1:100 000

НиТЭО преобразования ботанического памятника природы местного значения Старинная парковая усадьба «Лишки» Берестовицкого района

Ботанический памятник природы местного значения Старинная парковая усадьба «Лишки» расположен на территории Конюховского сельского Совета и СПК «Макаровцы» в границах н.п. Лишки.

Усадьба расположена в пределах мелко-холмистой моренной возвышенности с камами и ложбинами. Является памятником усадебно-паркового искусства XIX в. На территории усадьбы располагается парк, где произрастают ель колючая, клен остролистный двух разновидностей, сосна черная, липа крупнолистная, дугласия Мензиса, дуб черешчатый, сосна веймутова, лиственница европейская, липа крымская, клен серебристый, каштан конский, сирень обыкновенная, снежноягодник, бузина черная, орех серый, береза повислая, бархат амурский и др.

Состояние памятника природы – удовлетворительное.

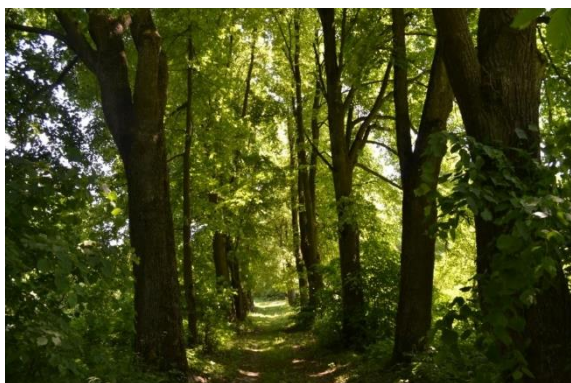
Требуется проведения регулярных очисток от мусора, рубок ухода, работ по борьбе с вредителями деревьев и сорной растительностью, кошения трав.

Памятник природы обладает высоким историко-культурный потенциалом. Рекомендуются включать в туристические маршруты, экологические тропы, зеленые маршруты как объект экологического просвещения, ознакомления с традициями садово-паркового искусства XIX в.

Негативными факторами воздействия являются незаконное уничтожение ценных видов деревьев, прогон и пастьба скота, разжигание костров, проезд, стоянка и мойка автомобилей и других транспортных средств.

Установление охранного режима не повлечет изменения режимов использования территории землевладельцем и землепользователем.

Общий вид (фотографии) ботанического памятника природы местного значения Старинная парковая усадьба «Лишки»



Руководитель работы,
старший научный сотрудник
НИЛ экологии ландшафтов БГУ

А.Л. Демидов

УТВЕРЖДЕНО

Паспорт памятника природы

1. Ботанический памятник природы местного значения

(вид, категория, значение (республиканское или местное))

Старинная парковая усадьба «Лишки» (далее – памятник природы) объявлен, преобразован
(название памятника природы)

Решением Берестовицкого районного исполнительного комитета

(нормативный правовой акт, которым объявлен, преобразован памятник природы)

2. Местонахождение памятника природы: Гродненская обл., Берестовицкий р-н, юго-западная часть д. Лишки

(область, район, наименование населенного пункта или расстояние до ближайших населенных пунктов с указанием направления, наименование урочища, лесничества, номера лесных кварталов, таксационных выделов)

3. Географические координаты центральной точки памятника природы:

N 53°17'50,8'' E 23°50'19,5''

(широта, долгота в формате 00°00'00,0")

4. Землепользователи, земельные участки которых расположены в границах:

4.1. памятника природы: Конюховский сельский совет (231782 Гродненская область, Берестовицкий р-н, а/г Конюхи, ул. Центральная, 89); СПК «Макаровцы» (231782 Гродненская область, Берестовицкий р-н, а/г Конюхи, ул. Центральная, 89)

(наименование юридического лица или фамилия, собственное имя, отчество (если таковое имеется) физического лица, в том числе индивидуального предпринимателя; местонахождение юридического лица или место жительства физического лица, в том числе индивидуального предпринимателя)

4.2. охранной зоны памятника природы (если она установлена): охранная зона не установлена

(наименование юридического лица или фамилия, собственное имя, отчество (если таковое имеется) физического лица, в том числе индивидуального предпринимателя; местонахождение юридического лица или место жительства физического лица, в том числе индивидуального предпринимателя)

5. Описание памятника природы:

Ботанический памятник природы местного значения усадебный комплекс «Лишки» площадью 6,36 га представляет собой два участка старинного парка, разделенные землями общего пользования населенного пункта. В границы памятника входит также пруд и территория усадьбы. Территория является объектом усадебно-паркового искусства XIX в., известного с 1690 г. как имение Томаша Владислава Лозы. Позднее владельцами Лишек были Юндзиллы (XVIII–XIX вв.). С 1820 г. по 1940 г. Лишками владели Вирионы.

В Лишках имелся большой двор. Он пересекался широкой аллеей из вяза и дуба, которая выражена и в настоящее время. По правой стороне стояли хозяйственные здания, образуя веночный двор с незастроенным внутри пространством. С другой стороны вдоль въездной аллеи располагался регулярный парк, в квадратах (боскетах) которого выращивались плодовые деревья.

После пожара в период 1874–1883 гг. Станислав Вирион заложил новый двор – дом в виде итальянской виллы, представляющий собой каменный двухэтажный объем на жилом цоколе с

четырёхъярусной квадратной башней и трехгранным эркером. Стены метровой толщины декорированы междуэтажным фризом, рустом, филенками, окна лучковые и прямоугольные, окна второго этажа башни узкие, спаренные. Перед зданием располагался большой газон с кругом в центре, на котором росли редкие виды и садовые формы древесных растений.

По данным инвентаризации 2015 г., представленным в таблице 1, в парке отмечены уникальные для Беларуси клен остролистный *Palmatifidum*, выведенный во Франции в 1845 г., листовые пластинки которого рассечены почти до основания на глубоколопастные доли, слегка перекрывающие друг друга, привиты на клене остролистном; дуб черешчатый *Pectinata* (известен с 1864 г. – Германия) с листовыми пластинками глубокоправильно и перисторассеченными почти до центральной жилки на линейные лопасти (усыхает); береза повислая *Crispa* с плакучими ветвями и углубленно-лопастными листьями.

Таблица 1 – Состав древесных интродуцентов в парке Лишки, выявленных в 2015 г.

№ п/п	Наименование растений	К-во экз.	Высота, м	Диаметр ствола, см
1	Клен остролистный <i>Schwedlern</i>	2	16–18	88
2	Сосна черная	2	18	58
3	Дугласия Мензиса	1	17	68
4	Клен остролистный <i>Palmatifidum</i>	1	10	30
5	Дуб черешчатый <i>Pectmata</i>	1	13	48
6	Сосна веймутова	1	21	45
7	Лиственница европейская	3	18–20	
8	Липа крымская	12	15–17	60–98
9	Конский каштан	3	17	28–52
10	Дуб черешчатый <i>Fastigiata</i>	2	11–14	
11	Бузина черная	заросли		
12	Сирень обыкновенная	заросли		
13	Снежноягодник	ед.		
14	Бузина черная <i>Laciniata</i>	1	2	

Весьма редки в парковой культуре Беларуси произрастающие здесь клен остролистный *Schwedleri* (в культуре с 1860 г.), липа крупнолистная *Laciniata*, дуб черешчатый *Fastigiata*, бузина черная, липа крымская, чубушник войлочный, смородина альпийская. В парке имеются также одиночные деревья ели колючей, сосны черной (усыхает), дугласии Мензиса, сосны веймутовой, лиственницы европейской, клена серебристого, посадки конского каштана обыкновенного, дуба северного, снежноягодника и др. Липой мелколистной на парковой поляне с западной стороны усадебного дома сформирована альтанка в диаметре 6 м.

Наиболее живописной частью парка была водная система из двух водоемов. На берегу сохранившегося одного из них имеются заросли белокопытника гибридного с крупными, до 90 см, листьями.

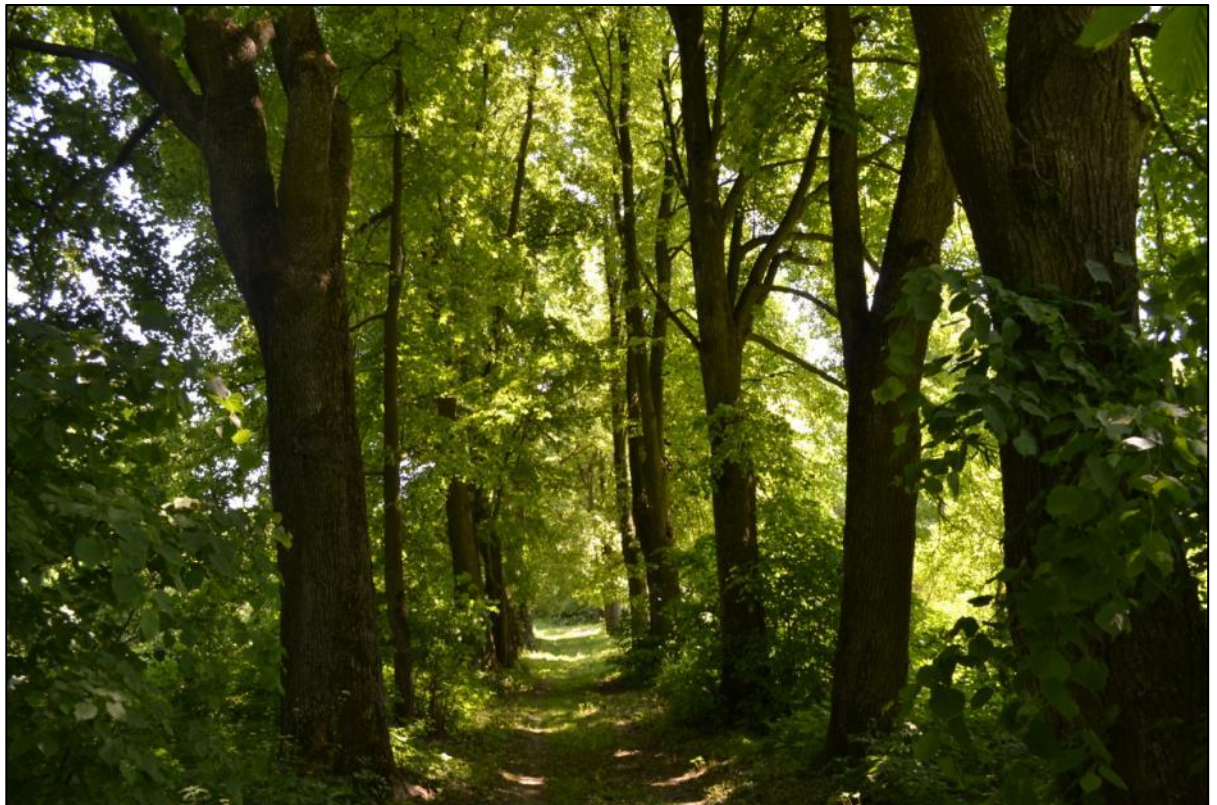
В усадьбу с восточной стороны ведет широкая (16 м) въездная аллея, оформленная дубом и вязом. От въездной брамы сохранились два массивных пилона. На другой стороне от въездной аллеи расположен хозяйственный двор. Сохранилось два больших здания, построенных из крупного полевого камня (70x12,5; 75x16 м). Кроме въездной, в усадьбе имелись грабовая, конскокаштановая и березовая аллеи.

Дом с парком с южной и западной сторон окружают сады, вдоль которых проходят дороги. В одной из аллей высажена липа крымская. К садам в северо-западной части примыкают небольшие древесные массивы.

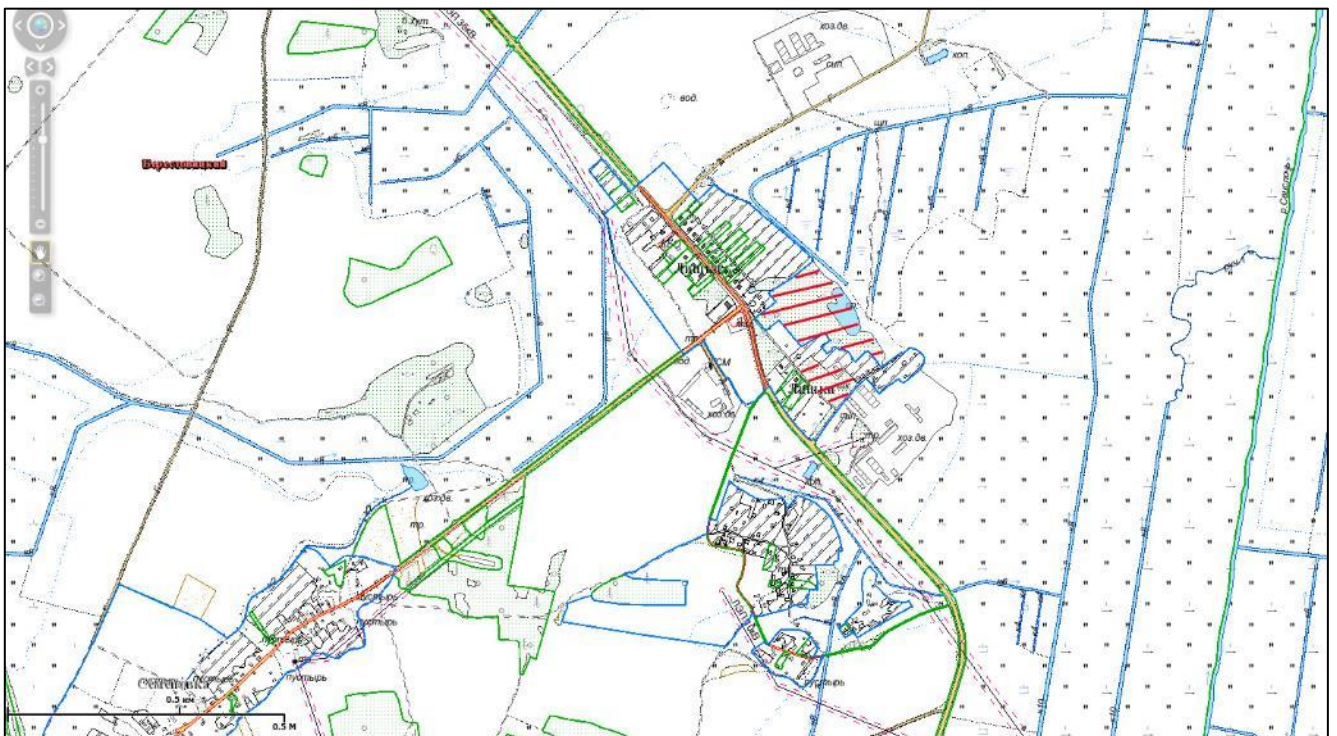
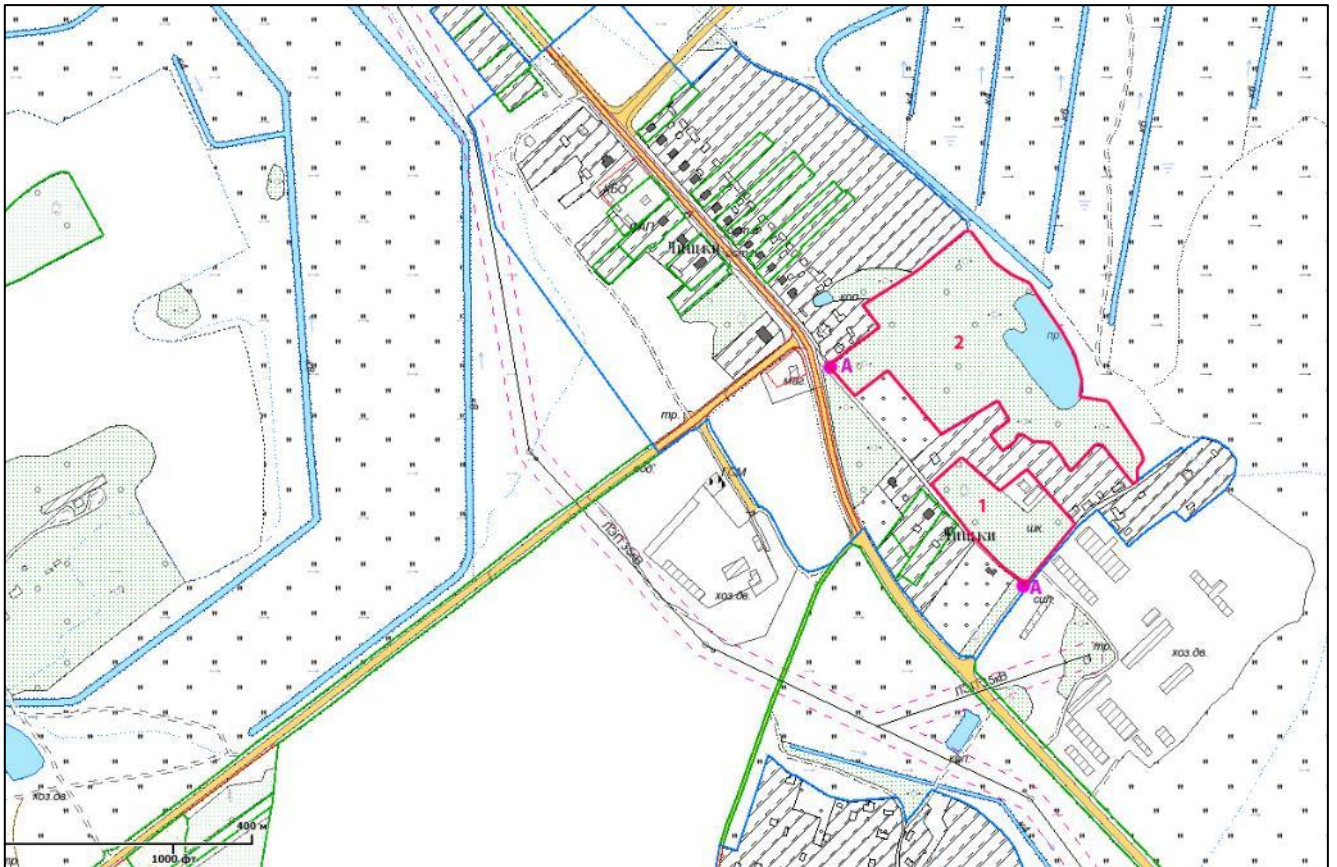
(краткие сведения об экологической, научной, эстетической и (или) иной ценности памятника природы, его основных характеристиках, уникальных, эталонных и иных ценных природных объектах и др.)

Общий вид (фотографии)
ботанического памятника природы местного значения
Старинная парковая усадьба «Лишки»





Схематическая карта (план)
ботанического памятника природы местного значения
Старинная парковая усадьба «Лишки»



УТВЕРЖДЕНО

(правовой акт, которым утверждено

охранное свидетельство памятника природы)

Охранное свидетельство

1. В отношении ботанического памятника природы местного значения Старинная парковая усадьба «Лишки» (далее – памятник природы),

(вид, категория, значение (республиканское или местное), название памятника природы)

объявленного, преобразованного (нужное подчеркнуть) Решением Берестовицкого районного исполнительного комитета

(нормативный правовой акт, которым объявлен, преобразован памятник природы)

установлен по согласованию с землепользователями, земельные участки которых расположены в его границах, следующий режим его охраны и использования:

Запрещается:

- незаконное уничтожение, включая рубку, или повреждение деревьев и иной древесно-кустарниковой растительности, изменение ее видового состава;
- проведение санитарных рубок, работ, связанных с реконструкцией, реставрацией или иным изменением территории заказника и памятников природы без их согласования с природоохранными органами;
- возведение построек, прокладка дорог, проведение работ, связанных с нарушением земель, изменением гидрологического режима территории;
- прогони пастьба скота, разжигание костров, проезд, стоянка и мойка автомобилей и других транспортных средств;
- установка палаток, проведение массовых мероприятий вне установленных для этого мест, загрязнение и засорение территории.

(ограничения хозяйственной и иной деятельности, использования природных ресурсов)

Необходимо:

- установить аншлаги согласно приведенной схеме;
- систематически проводить очистку территорий от мусора, ветровальных, буреломных, сухостойных деревьев, валежника;
- проводить уход за кронами деревьев, обрезку отдельных усохших и поврежденных ветвей, удалению плодовых тел грибов, своевременные работы по лечению деревьев;
- своевременно проводить работы по борьбе с вредителями и болезнями деревьев;
- периодически проводить очистку территории от самосевных деревьев и сорной растительности.

Все работы на территории заказника и памятников природы в обязательном порядке согласовывать с Берестовицкой районной инспекцией природных ресурсов и охраны окружающей среды.

2. В границах охранной зоны памятника природы (если она установлена) действует следующий режим охранной зоны, установленный по согласованию с

землепользователями, земельные участки которых расположены в границах охранной зоны охранная зона не установлена
(нормативный правовой акт, которым объявлен, преобразован памятник природы)

(ограничения хозяйственной и иной деятельности, использования природных ресурсов)

3. Хозяйственная и иная деятельность в границах памятника природы осуществляется в соответствии с режимом охраны и использования памятника природы, установленным настоящим охранным свидетельством.

4. Землепользователи, земельные участки которых расположены в границах памятника природы, Конюховский сельский совет; СПК «Макаровцы»
(наименование юридического лица или фамилия, собственное имя, отчество (если таковое имеется)
физического лица, в том числе индивидуального предпринимателя)

обязаны соблюдать установленный режим охраны и использования памятника природы.