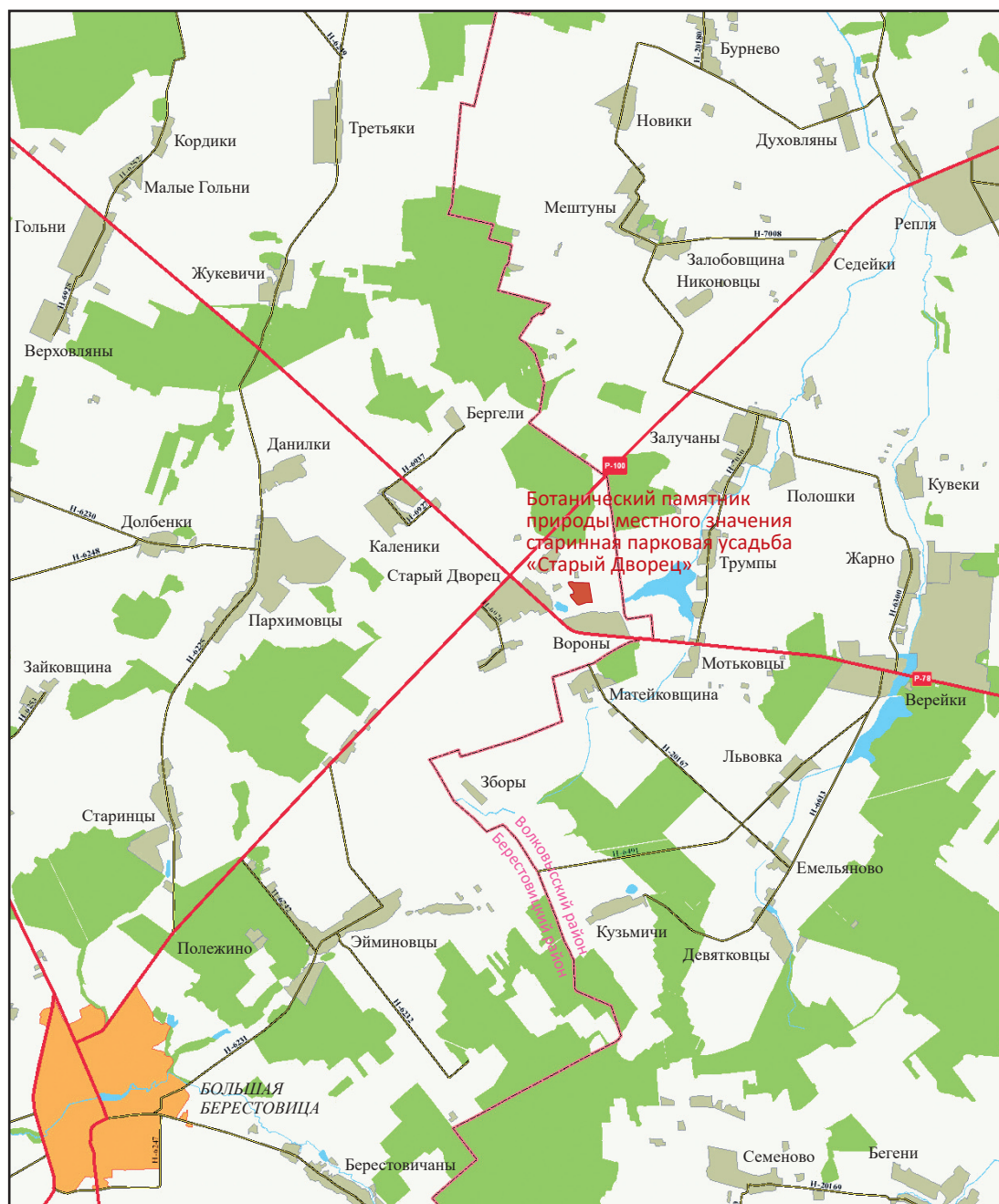


Ситуационная схема. Ботанический памятник природы местного значения старинная парковая усадьба «Старый Дворец»



Масштаб 1:100 000

НиТЭО преобразования ботанического памятника природы местного значения Старинная парковая усадьба «Массоляны» Берестовицкого района

Ботанический памятник природы местного значения Старинная парковая усадьба «Массоляны» расположен на территории Олекшицкого сельского Совета в границах населенного пункта Массоляны.

Усадьба расположена в пределах мелко-холмистой моренной возвышенности с камами и ложбинами. Парк органично вписывается в ландшафт, имеет трехлучевую структуру. Аллеи различаются густотой посадок. Древостой формируют липа, клен, ясень. В напочвенном покрове наряду со снытью распространена фиалка.

Состояние памятника природы – удовлетворительное.

Требуется проведения регулярных очисток от мусора, рубок ухода, работ по борьбе с вредителями деревьев и сорной растительностью, кошения трав.

Памятник природы обладает высоким историко-культурный потенциалом. Рекомендуется включать в туристические маршруты, экологические тропы, зеленые маршруты как объект экологического просвещения, ознакомления с традициями садово-паркового искусства XIX в.

Негативными факторами воздействия являются незаконное уничтожение ценных видов деревьев, прогон и пастьба скота, проезд, стоянка и мойка автомобилей и других транспортных средств.

Установление охранного режима не повлечет изменения режимов использования территории землевладельцем и землепользователем.

Общий вид (фотографии) ботанического памятника природы местного значения Старинная парковая усадьба «Массоляны»



Руководитель работы,
старший научный сотрудник
НИЛ экологии ландшафтов БГУ

А.Л. Демидов

УТВЕРЖДЕНО

(правовой акт, которым утвержден

паспорт памятника природы)

Паспорт памятника природы

1. Ботанический памятник природы местного значения

(вид, категория, значение (республиканское или местное),

Старинная парковая усадьба «Массоляны» (далее – памятник природы) объявлен,
(название памятника природы)

преобразован Решением Берестовицкого районного исполнительного комитета

(нормативный правовой акт, которым объявлен, преобразован памятник природы)

2. Местонахождение памятника природы: Гродненская обл., Берестовицкий р-н, аг. Массоляны

(область, район, наименование населенного пункта или расстояние до ближайших населенных пунктов с указанием направления, наименование урочища, лесничества, номера лесных кварталов, таксационных выделов)

3. Географические координаты центральной точки памятника природы:

Н 53°21'23,7'' Е 24°00'35,1''

(широта, долгота в формате 00°00'00,0")

4. Землепользователи, земельные участки которых расположены в границах:

4.1. памятника природы: Олекшицкий сельский совет (231784 Гродненская область, Берестовицкий район, аг. Олекшицы, ул. Мира, 7)

(наименование юридического лица или фамилия, собственное имя, отчество (если таковое имеется) физического лица, в том числе индивидуального предпринимателя; местонахождение юридического лица или место жительства физического лица, в том числе индивидуального предпринимателя)

4.2. охранной зоны памятника природы (если она установлена): охранная зона не установлена

(наименование юридического лица или фамилия, собственное имя, отчество (если таковое имеется) физического лица, в том числе индивидуального предпринимателя; местонахождение юридического лица или место жительства физического лица, в том числе индивидуального предпринимателя)

5. Описание памятника природы:

Ботанический памятник природы местного значения Старинная парковая усадьба «Массоляны» расположена в 25 км от г. Бол. Берестовица, занимает площадь 3,55 га. Расположен памятник в пределах мелко-холмистой моренной возвышенности с камами и ложбинами.

Получила название от фамилии владельцев – князей Массальских, владевших в XVI в. именем Данипчицы. В 1662 г. владельцем его был Ян Массальский. В 1690 г. – Андрей Ржеславский. Затем Массоляны принадлежали Констанции Лозовне. После ее смерти часть имения перешла младшему сыну от первого брака Владиславу Ельскому, вторая часть – Биспингам. В 1786 г. Биспинги выкупили все имение.

В 1920 г. в имении Яна Биспинга имелось земли 840 десятин, из них постройки занимали 5, водоемы – 3, сады – 2 (яблонь – 500, груш – 200 деревьев), огород – 0,5 десятины. В имении были винокурня, кузница, колесная мастерская, локомобиль, паровая молотилка, конные

приводы, сельскохозяйственные машины и инвентарь (веялки, сеялки разных типов, жатки, косилки, конные грабли, мотор с четырехлемешным плугом и др.).

Усадьба заложена Биспингами примерно в середине XIX в. на месте старой. Планировочное построение усадьбы своеобразно. Она почти по диагонали пересекается въездной аллеей из дуба, клена и ясеня. Вдоль длинной аллеи располагались группы из ольхи черной, был заложен сад (5 га) и около 7,5 га занимали питомники фруктовых деревьев.

Со стороны въезда открывается вид на парадную часть усадьбы. С одной стороны газона располагается усадебный дом с парком, с противоположной – примерно такой же по площади водоем, как бы уравнивающий композицию. Водоем является частью большой и сложной водной системы.

В основу планировочного решения парка положено трехлучие. Три липовые аллеи протяженностью 100–110 м отходят от паркового партера, пересекая парк. Они создают впечатление регулярности. Оформление межаллейных пространств пейзажное. Пространство между первой (фольварочной) и второй аллеями представлено сравнительно разреженным древостоем (клен, единично липа, ясень).

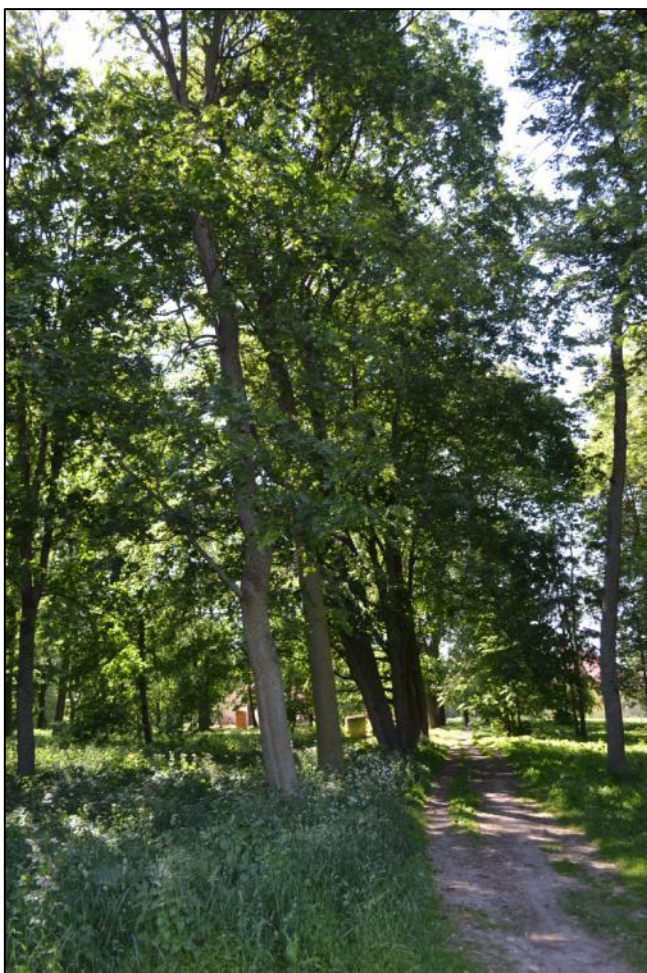
Основной парковой магистралью является центральная аллея, именуемая средней. Она самая длинная, но узкая (ширина 4 м). Сохранность деревьев до 80 %. Они, ввиду загущенности, сравнительно тонкие, стволы, наклоненные в разные стороны, наделяют аллею живописностью.

Древостой парка между второй и третьей аллеями еще более разреженный и качественный (липа, клен, ясень). Хорошим древостоем представлена альтана (в диаметре 13 м) из липы и клена (сохранилось 9 деревьев). Скашивание сныти вызвало благоприятный сукцессионный процесс в напочвенном покрове, появление новых более декоративных растений. Фоновым видом является фиалка душистая.

Акцентами перспектив с главной аллеи, которая пересекает усадьбу и проходит между водоемами, являются усадебный дом и каплица с двумя башенками, расположенные на одной оси, но с разных сторон большого водоема. Красочность пейзажу придавали цветущие весной конские каштаны, посаженные вдоль берега, в аллее – к сожалению, не сохранились до настоящего времени редкие экзотические растения, посаженные одиночно (сосна черная австрийская, липа крымская, липа крупнолистная, липа каролинская и др.).

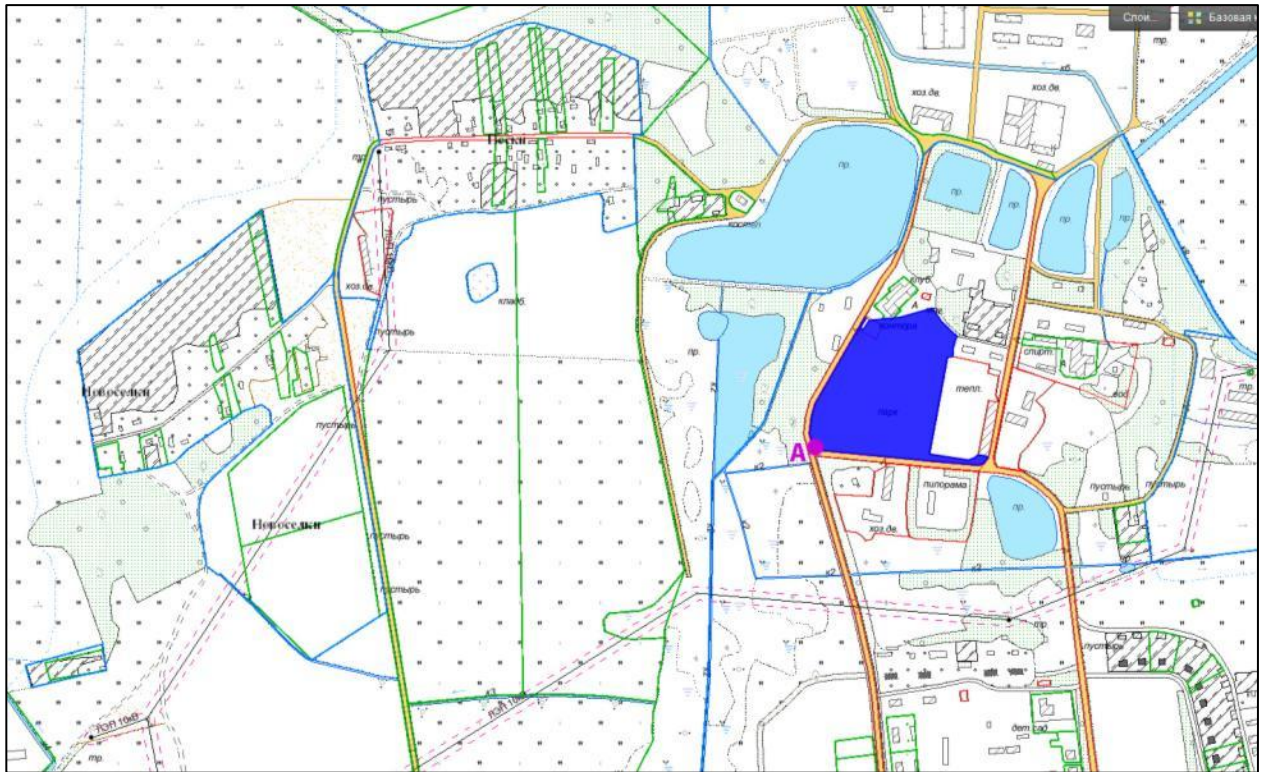
(краткие сведения об экологической, научной, эстетической и (или) иной ценности памятника природы, его основных характеристиках, уникальных, эталонных и иных ценных природных объектах и др.)

Общий вид (фотографии)
ботанического памятника природы местного значения
Старинная парковая усадьба «Массоляны»





Схематическая карта (план)
ботанического памятника природы местного значения
Старинная парковая усадьба «Массоляны»



УТВЕРЖДЕНО

(правовой акт, которым утверждено

охранное свидетельство памятника природы)

Охранное свидетельство

1. В отношении ботанического памятника природы местного значения Старинная парковая усадьба «Массоляны» (далее – памятник природы), _____

(вид, категория, значение (республиканское или местное), название памятника природы)

объявленного, преобразованного (нужное подчеркнуть) Решением Берестовицкого районного исполнительного комитета _____

(нормативный правовой акт, которым объявлен, преобразован памятник природы)

установлен по согласованию с землепользователями, земельные участки которых расположены в его границах, следующий режим его охраны и использования:

Запрещается:

- незаконное уничтожение, включая рубку, или повреждение деревьев и иной древесно-кустарниковой растительности, изменение ее видового состава;
- проведение санитарных рубок, работ, связанных с реконструкцией, реставрацией или иным изменением территории заказника и памятников природы без их согласования с природоохранными органами;
- возведение построек, прокладка дорог, проведение работ, связанных с нарушением земель, изменением гидрологического режима территории;
- прогони пастьба скота, разжигание костров, проезд, стоянка и мойка автомобилей и других транспортных средств;
- установка палаток, проведение массовых мероприятий вне установленных для этого мест, загрязнение и засорение территории.

(ограничения хозяйственной и иной деятельности, использования природных ресурсов)

Необходимо:

- установить аншлаги согласно приведенной схеме;
- систематически проводить очистку территорий от мусора, ветровальных, буреломных, сухостойных деревьев, валежника;
- проводить уход за кронами деревьев, обрезку отдельных усохших и поврежденных ветвей, удалению плодовых тел грибов, своевременные работы по лечению деревьев;
- своевременно проводить работы по борьбе с вредителями и болезнями деревьев;
- периодически проводить очистку территории от самосевных деревьев и сорной растительности.

Все работы на территории заказника и памятников природы в обязательном порядке согласовывать с Берестовицкой районной инспекцией природных ресурсов и охраны окружающей среды.

2. В границах охранной зоны памятника природы (если она установлена) действует следующий режим охранной зоны, установленный по согласованию с

землепользователями, земельные участки которых расположены в границах охранной зоны _____
охранная зона не установлена
(нормативный правовой акт, которым объявлен, преобразован памятник природы)

_____ (ограничения хозяйственной и иной деятельности, использования природных ресурсов)

3. Хозяйственная и иная деятельность в границах памятника природы осуществляется в соответствии с режимом охраны и использования памятника природы, установленным настоящим охранным свидетельством.

4. Землепользователи, земельные участки которых расположены в границах памятника природы, Олекшицкий сельский совет
(наименование юридического лица или фамилия, собственное имя, отчество (если таковое имеется)
физического лица, в том числе индивидуального предпринимателя)

обязаны соблюдать установленный режим охраны и использования памятника природы.