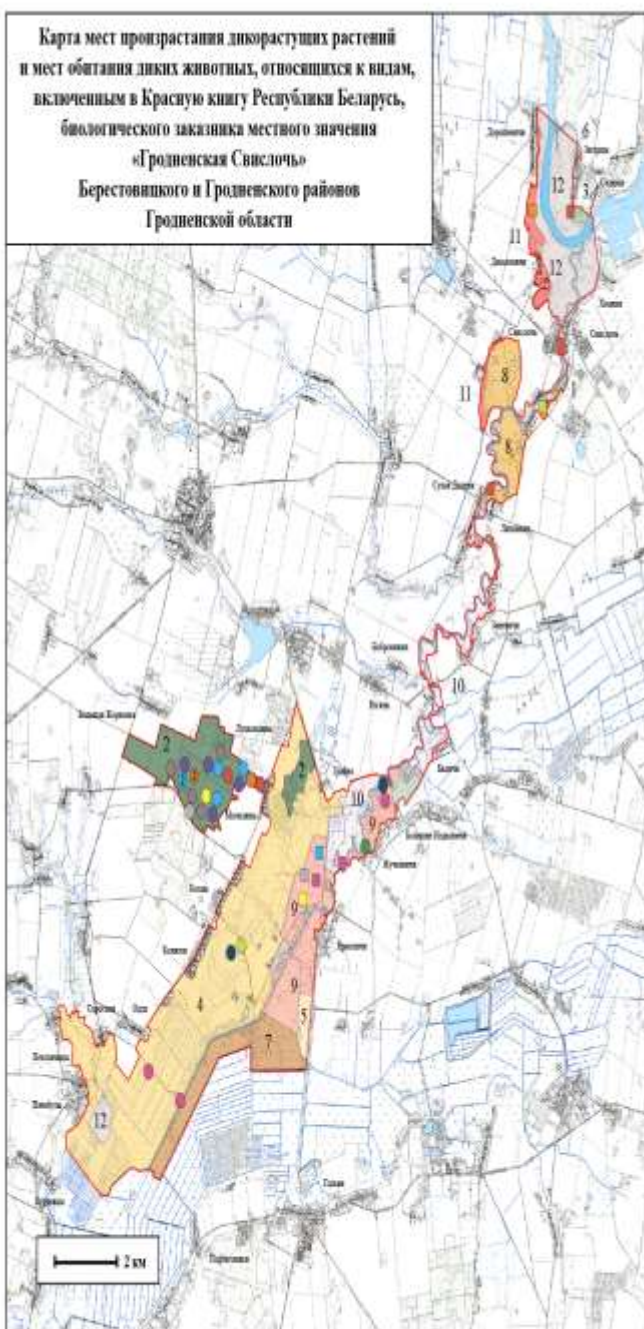


Земельно-пользователи

1	ПХУ «Волховский лесхоз»	7	СПК «Осташин»
2	ПХУ «Гродненский лесхоз»	8	СПК «Свислочь»
3	ПХУ «Сидельский лесхоз»	9	СПК им. Вороженина
4	СПК «Магровцы»	10	СПК им. Демидова
5	СПК «Масляны»	11	СПК им. Криво
6	СПК «Обувы»	12	Земли заказника



Земельные участки

- | | | | |
|---|-------------------------|----|----------------------|
| 1 | ЛХУ «Волховский лесок» | 7 | СПК «Светлицы» |
| 2 | ЛХУ «Гродненский лесок» | 8 | СПК «Славичи» |
| 3 | ЛХУ «Салетский лесок» | 9 | СПК им. Ворошилова |
| 4 | СПК «Миронцы» | 10 | СПК им. Дзержинского |
| 5 | СПК «Мисслиты» | 11 | СПК им. Криво |
| 6 | СПК «Обухов» | 12 | Земля заказника |

Места произрастания дикорастущих растений, относящихся к видам, включенным в Красную книгу Республики Беларусь

- 13 Астро степняк
- 14 Беруза приречная
- 15 Ветреная лесьма
- 16 Водяные топики
- 17 Дудки болотные
- 18 Копытень чернокочерный
- 19 Многолетние обочины
- 20 Островки вольгисты
- 21 Подзаросли травяные
- 22 Простор луговой
- 23 Среди мочал

Места обитания диких животных, относящихся к видам, включенным в Красную книгу Республики Беларусь

- 24 Вересковая камышовка
- 25 Выпь большая
- 26 Голубой цап многокочерный
- 27 Серая цапля
- 28 Улитка степная
- 29 Золотистая куропатка
- 30 Большая хохлатка

РЕШЕНИЕ ГРОДНЕНСКОГО РАЙОННОГО ИСПОЛНИТЕЛЬНОГО КОМИТЕТА И БЕРЕСТОВИЦКОГО РАЙОННОГО ИСПОЛНИТЕЛЬНОГО КОМИТЕТА

29 сентября 2017 г. № 658/412

О преобразовании биологического заказника местного значения

На основании статей 9, 31 Закона Республики Беларусь от 20 октября 1994 года «Об особо охраняемых природных территориях» в редакции Закона Республики Беларусь от 23 мая 2000 года, пункта 4 статьи 40 Закона Республики Беларусь от 4 января 2010 года «О местном управлении и самоуправлении в Республике Беларусь» Гродненский районный исполнительный комитет и Берестовицкий районный исполнительный комитет РЕШИЛИ:

1. Преобразовать биологический заказник местного значения «Свислочь» в биологический заказник местного значения «Гродненская Свислочь» в связи с изменением его границ, режима охраны и использования.

2. Установить границы, площадь и состав земель биологического заказника местного значения «Гродненская Свислочь» согласно приложению.

3. Утвердить прилагаемое Положение о биологическом заказнике местного значения «Гродненская Свислочь».

4. Определить, что:

управление биологическим заказником местного значения «Гродненская Свислочь» осуществляется Берестовицким районным исполнительным комитетом на территории Берестовицкого района, Гродненским районным исполнительным комитетом – на территории Гродненского района;

финансирование функционирования и охраны биологического заказника местного значения «Гродненская Свислочь», а также мероприятий, связанных с его преобразованием, осуществляется за счет средств соответствующих местных бюджетов и иных источников, не запрещенных законодательством.

5. Государственному лесохозяйственному учреждению «Гродненский лесхоз» обеспечить внесение изменений в проект лесоустройства в связи установленным на землях биологического заказника местного значения «Гродненская Свислочь» особым режимом охраны.

6. Настоящее решение вступает в силу после его официального опубликования.

*Первый заместитель председателя
Гродненского районного
исполнительного комитета
Г.Т.Аксамит*

*Председатель
Берестовицкого районного
исполнительного комитета
А.С.Кулисевич*

*Исполняющий обязанности
управляющего делами
Гродненского районного
исполнительного комитета
Я.Б.Бужинская*

*Управляющий делами
Берестовицкого районного
исполнительного комитета
Ж.Т.Огарь*

*СОГЛАСОВАНО
Начальник Государственной
инспекции охраны животного
и растительного мира
при Президенте
Республики Беларусь
С.В.Новиков
17.08.2017*

*СОГЛАСОВАНО
Директор государственного
лесохозяйственного учреждения
«Гродненский лесхоз»
В.В.Яшкин
25.09.2017*

*Приложение
к решению
Гродненского районного
исполнительного комитета
и Берестовицкого районного
исполнительного комитета
29.09.2017 № 658/412*

Границы, площадь и состав земель биологического заказника местного значения «Гродненская Свислочь»

Границы биологического заказника местного значения «Гродненская Свислочь» (далее – заказник «Гродненская Свислочь») проходят:

на севере – на территории Гродненского района от северо-восточной окраины деревни Дорошевичи на восток по условной прямой линии к северо-западной окраине деревни Загорцы;

на востоке:

на территории Гродненского района – от северо-западной окраины деревни Загорцы в южном направлении по границе земель сельскохозяйственного производственного кооператива «Обухово» (далее – СПК «Обухово») и деревни Загорцы, далее по границе земель государственного лесохозяйственного учреждения «Скидельский лесхоз» (далее – ГЛХУ «Скидельский лесхоз») и деревни Загорцы до точки пересечения с лесной дорогой, следующей в юго-восточном направлении от деревни Загорцы к деревне Селюки, затем в юго-восточном направлении по названной лесной дороге до точки пересечения с границей земель запаса Гродненского района, далее в восточном направлении по границе земель запаса Гродненского района и земель ГЛХУ «Скидельский лесхоз», земель запаса Гродненского района и деревни Селюки до юго-западной окраины деревни Селюки, затем в юго-восточном направлении по условной прямой линии до пересечения полевых дорог у северо-западной окраины деревни Хомики, далее в юго-западном направлении по полевой дороге в направлении агрогородка Свислочь до точки пересечения с границей земель запаса Гродненского района, затем в южном направлении по восточной границе земель запаса Гродненского района до северного угла

выдела 1 квартала 40 Лунненского лесничества ГЛХУ «Скидельский лесхоз», затем в южном направлении по восточным границам выделов 1, 8 названного квартала до точки пересечения с границей земель открытого акционерного общества «Агрокомбинат «Скидельский» (далее – ОАО «Агрокомбинат «Скидельский»), далее в южном направлении по восточной границе земель ОАО «Агрокомбинат «Скидельский» до пересечения с границей земель запаса Гродненского района к северу от деревни Стецки, далее в южном направлении по восточной границе земель запаса Гродненского района до точки пересечения с границей земель сельскохозяйственного производственного кооператива «Свислочь» (далее – СПК «Свислочь») на юго-западной окраине деревни Стецки, далее в южном направлении по восточной границе земель СПК «Свислочь» до точки пересечения с границей земель ОАО «Агрокомбинат «Скидельский» на южной окраине деревни Стецки, затем по северной границе земель ОАО «Агрокомбинат «Скидельский» до пересечения с автомобильной дорогой Н-6554 Свислочь–Стецки–Ферма, далее в южном направлении по западной границе полосы отвода названной автомобильной дороги до точки пересечения с полевой дорогой к северо-востоку от деревни Литвинки, затем в юго-западном направлении по названной полевой дороге до пересечения с границей земель деревни Литвинки, далее в западном и южном направлении по южной границе земель СПК «Свислочь» до пересечения с границей земель Гродненского республиканского унитарного предприятия электроэнергетики «Гродноэнерго» (далее – РУП «Гродноэнерго») к востоку от деревни Литвинки, затем по восточной границе земель РУП «Гродноэнерго» до пересечения с автомобильной дорогой Н-6051 Коваличи–Лаша–Сухая Долина–Литвинки, далее в южном направлении по восточной границе земель СПК «Свислочь» и РУП «Гродноэнерго» до пересечения с границей неиспользуемых земель СПК «Свислочь», далее в восточном направлении по северной границе неиспользуемых земель СПК «Свислочь» до пересечения с границей луговых земель СПК «Свислочь», затем в юго-восточном направлении по восточным границам луговых земель, земель под древесно-кустарниковой растительностью (насаждениями) и иных земель СПК «Свислочь» до пересечения с границей луговых земель сельскохозяйственного производственного кооператива имени Деньщикова (далее – СПК имени Деньщикова) к северу от деревни Заневичи, затем в юго-западном направлении по восточной границе земель СПК имени Деньщикова до западной окраины деревни Заневичи, далее в западном и южном направлениях по южным и восточным границам луговых земель, земель под болотами, земель под древесно-кустарниковой растительностью (насаждениями) до пересечения с автомобильной дорогой Н-6039 Луцковляны–Рогачи–Нетечи на западной окраине деревни Баличи, далее в южном и западном направлениях по восточным границам луговых земель, земель под древесно-кустарниковой растительностью (насаждениями), земель под болотами СПК имени Деньщикова до точки пересечения с мелиоративным каналом К 7, огибающим с юго-востока деревню Баличи, затем в юго-западном направлении по верхней линии северо-западного откоса названного канала до административной границы Берестовицкого района;

на территории Берестовицкого района – пересекая административную границу Берестовицкого района в юго-западном направлении по юго-восточной границе квартала 2 Берестовицкого лесничества государственного лесохозяйственного учреждения «Волковысский лесхоз» (далее – ГЛХУ «Волковысский лесхоз») до южного угла выдела 1 названного квартала, далее по восточной границе земель коммунального сельскохозяйственного унитарного предприятия «Воронецкий» (далее – государственное предприятие «Воронецкий») до пересечения с границей пахотных земель государственного предприятия «Воронецкий» на южной окраине деревни Жукевичи, далее в юго-западном направлении по восточной границе луговых земель, земель под древесно-кустарниковой растительностью (насаждениями), земель под болотами до точки пересечения с автомобильной дорогой Р-99 Барановичи–Волковыск–

Пограничный–Гродно в пределах деревни Ярмоличи, затем в южном направлении по западной границе полосы отвода земель указанной автомобильной дороги, исключая земли деревни Ярмоличи, до точки пересечения с рекой Веретейка;

на юге – на территории Берестовицкого района от точки пересечения автомобильной дороги Р-99 Барановичи–Волковыск–Пограничный–Гродно с рекой Веретейка в южном направлении по западной границе полосы отвода земель указанной автомобильной дороги до пересечения с полевой дорогой, примыкающей с запада в 0,15 километра к югу, далее в западном направлении по названной полевой дороге до пересечения с мелиоративным каналом К 8, ведущим к реке Свислочь, затем в юго-западном направлении по верхним линиям северо-западных откосов мелиоративных каналов К 12 и К 5 до пересечения с границей земель под болотами районного сельскохозяйственного унитарного предприятия «Олекшицы» в 0,4 километра к юго-востоку от впадения реки Одла в реку Свислочь, далее в западном направлении по южной границе земель под болотами до береговой линии (правый берег) реки Свислочь, затем в юго-западном направлении по береговой линии (правый берег) реки Свислочь до впадения реки Одла, затем в западном направлении по береговой линии (правый берег) реки Одла до пересечения с мелиоративным каналом К 3, примыкающим с юга, далее в юго-западном направлении по верхней линии юго-восточного откоса названного мелиоративного канала до пересечения с мелиоративным каналом К 6, затем в западном направлении по верхней линии северного откоса указанного мелиоративного канала до пересечения с мелиоративным каналом К 3 к востоку от торфоучастка «Одловское», далее в северо-западном направлении по верхней линии северо-восточного откоса мелиоративного канала К 3 и по условной линии, являющейся ее продолжением, до точки пересечения с мелиоративным каналом К 2, затем в северо-восточном направлении по верхним линиям юго-восточных откосов мелиоративных каналов К 2 и К 1 до пересечения с землями под болотами коммунального сельскохозяйственного унитарного предприятия «Макаровцы» (далее – государственное предприятие «Макаровцы») на восточной окраине деревни Пачебуты, далее в северном направлении по западной границе земель государственного предприятия «Макаровцы» до пересечения с автомобильной дорогой Н-6000 Индура–Глебовичи–Лишки на восточной окраине деревни Пачебуты;

на западе:

на территории Берестовицкого района – от точки пересечения земель государственного предприятия «Макаровцы» и автомобильной дороги Н-6000 Индура–Глебовичи–Лишки на восточной окраине деревни Пачебуты в северном направлении по западной границе земель под болотами государственного предприятия «Макаровцы» до пересечения с рекой Вишневка, далее в юго-восточном направлении по береговой линии (левый берег) реки Вишневка до ее впадения в реку Одла, затем в северном направлении по береговой линии (правый берег) реки Одла до пересечения с границей луговых земель государственного предприятия «Макаровцы», затем в юго-восточном направлении по восточной границе земель под болотами, луговых земель государственного предприятия «Макаровцы» до пересечения с автомобильной дорогой Н-6000 Индура–Глебовичи–Лишки на восточной окраине деревни Одла, далее в северном направлении по правой стороне полосы отвода названной автомобильной дороги, исключая земли агрогородка Конюхи и деревни Козлы, а также неиспользуемые земли государственного предприятия «Макаровцы», расположенные между названными населенными пунктами, и пахотные земли государственного предприятия «Макаровцы», расположенные между деревней Козлы и деревней Могиляны до юго-восточного угла квартала 182 Индурского лесничества государственного лесохозяйственного учреждения «Гродненский лесхоз» (далее – ГЛХУ «Гродненский лесхоз»), затем в западном направлении по южной границе квартала 182,

восточной и южной границам квартала 181, южной границе квартала 180 названного лесничества, южной границе выдела 17, восточной границе выдела 20 квартала 172 Индурского лесничества ГЛХУ «Гродненский лесхоз», южным границам выделов 4, 3, 2 квартала 179 Индурского лесничества ГЛХУ «Гродненский лесхоз», южной границе выдела 11 квартала 172 Индурского лесничества ГЛХУ «Гродненский лесхоз», южной, западной и северной границам квартала 171 Индурского лесничества ГЛХУ «Гродненский лесхоз», затем в восточном направлении по восточной и северной границам квартала 172, северной границе выдела 6, восточной границе выдела 9, восточной и северным границам выдела 3, северной границе выдела 4 квартала 173, северным границам выделов 3, 4, 5 квартала 174 Индурского лесничества ГЛХУ «Гродненский лесхоз» до северо-восточного угла выдела 5 названного квартала, далее в юго-западном направлении по восточной границе квартала 174 и северной границе квартала 182 Индурского лесничества ГЛХУ «Гродненский лесхоз» до точки пересечения с автомобильной дорогой Н-6000 Индура–Глебовичи–Лишки на северной окраине деревни Могиляны, далее в северном направлении по западной границе земель государственного предприятия «Макаровцы», исключая неиспользуемые земли государственного предприятия «Макаровцы», расположенные северо-восточнее деревни Могиляны, до пересечения с автомобильной дорогой Р-99 Барановичи–Волковыск–Пограничный–Гродно, далее в юго-восточном направлении по правой стороне полосы отвода названной автомобильной дороги до пересечения с границей луговых земель государственного предприятия «Макаровцы» к юго-востоку от деревни Грайно, затем в восточном направлении по северной границе луговых земель и далее по южной границе земель под болотами государственного предприятия «Макаровцы» до административной границы Гродненского района;

на территории Гродненского района – пересекая административную границу Гродненского района в северо-восточном направлении по верхней границе северо-западного откоса мелиоративного канала К 4 до точки пересечения с мелиоративным каналом К 2, затем в восточном направлении по верхней линии северного откоса названного мелиоративного канала до береговой линии (левый берег) реки Свислочь, далее в северном направлении вдоль реки Свислочь по западным границам земель под болотами, земель под древесно-кустарниковой растительностью (насаждениями), луговых земель СПК имени Деньщикова до пересечения с границей земель запаса Гродненского района к востоку от деревни Луговая, затем по береговой линии (левый берег) реки Свислочь до пересечения с автомобильной дорогой Н-6039 Луцковляны–Рогачи–Нетечи, далее в северном направлении по западной границе земель под болотами, земель под древесно-кустарниковой растительностью (насаждениями), луговых земель до пересечения с полевой дорогой, ведущей к деревне Сухая Долина, к северу от деревни Луговая, затем 0,75 километра в северном направлении по указанной полевой дороге до пересечения с полевой дорогой, следующей параллельно автомобильной дороге Н-6039 Луцковляны–Рогачи–Нетечи, далее вдоль реки Свислочь в северном направлении по западным границам земель под болотами, земель под древесно-кустарниковой растительностью (насаждениями) СПК имени Деньщикова до пересечения с береговой линией (правый берег) реки Лошанка, затем в северном направлении по западной границе земель СПК имени Деньщикова до пересечения с границей земель РУП «Гродноэнерго» на северо-восточной окраине деревни Сухая Долина, далее в северном направлении вдоль реки Свислочь по западной границе земель РУП «Гродноэнерго» до пересечения с землями под древесно-кустарниковой растительностью (насаждениями) СПК имени Деньщикова, далее в северном направлении вдоль реки Свислочь по западным границам земель под древесно-кустарниковой растительностью (насаждениями), земель под болотами, луговых земель СПК имени Деньщикова до пересечения с мелиоративным каналом К 10, затем в северном направлении

вдоль реки Свислочь по западной границе земель запаса Гродненского района до пересечения границы земель под болотами сельскохозяйственного производственного кооператива имени В.И.Кремко к северу от агрогородка Свислочь, далее в северо-западном направлении по южной и западной границам земель под болотами, западной границе луговых земель сельскохозяйственного производственного кооператива имени В.И.Кремко до крайней северо-восточной окраины деревни Дорошевичи.

Общая площадь заказника «Гродненская Свислочь» составляет 4881,17 гектара.

В состав земель заказника «Гродненская Свислочь» входят:

в Берестовицком районе – земли ГЛХУ «Волковысский лесхоз» (выделы 1, 2 в квартале 2 Берестовицкого лесничества ГЛХУ «Волковысский лесхоз») общей площадью 32,0 гектара, ГЛХУ «Гродненский лесхоз» (кварталы 171, 172, 173 (выделы 3–7, 9–14), 174 (выделы 3–25), 179 (выделы 1–4), 180–182, 198 Индурского лесничества ГЛХУ «Гродненский лесхоз») общей площадью 539,2 гектара, государственного предприятия «Макаровцы» общей площадью 1976,86 гектара, районного сельскохозяйственного унитарного предприятия «Олекшицы» общей площадью 327,55 гектара, государственного предприятия «Воронецкий» общей площадью 534,36 гектара, районного унитарного сельскохозяйственного предприятия «Массоляны» общей площадью 43,76 гектара, земли запаса Берестовицкого района общей площадью 63,33 гектара;

в Гродненском районе – земли лесного фонда ГЛХУ «Скидельский лесхоз» (кварталы 22 (выделы 3, 10, 11, 13, 16–18), 40 (выделы 6, 8) Лунненского лесничества ГЛХУ «Скидельский лесхоз») общей площадью 24,9 гектара, СПК имени Деньщикова общей площадью 307,54 гектара, СПК «Свислочь» общей площадью 243,33 гектара, СПК «Обухово» общей площадью 1,55 гектара, сельскохозяйственного производственного кооператива имени В.И.Кремко общей площадью 96,99 гектара, земли запаса Гродненского района общей площадью 689,80 гектара.

В состав земель заказника «Гродненская Свислочь» не входят расположенные в границах заказника:

в Берестовицком районе – земли республиканского унитарного предприятия «Гродноавтодор», коммунального проектно-ремонтно-строительного унитарного предприятия «Гроднооблдорстрой», агрогородка Конюхи, деревень Козлы, Могиляны, Грайно, хутора Знайдино;

в Гродненском районе – земли коммунального проектно-ремонтно-строительного унитарного предприятия «Гроднооблдорстрой», деревень Ферма, Стецки.

УТВЕРЖДЕНО

Решение

*Гродненского районного
исполнительного комитета
и Берестовицкого районного
исполнительного комитета
29.09.2017 № 658/412*

ПОЛОЖЕНИЕ

о биологическом заказнике местного значения «Гродненская Свислочь»

1. Биологический заказник местного значения «Гродненская Свислочь» (далее – заказник «Гродненская Свислочь») функционирует в Берестовицком и Гродненском районах Гродненской области в целях сохранения в естественном состоянии луговых и лесных сообществ пойменного водно-болотного комплекса из наиболее ценной в природном плане части долины реки Свислочь и ее притока реки Веретейка, части руслового водохранилища Гродненской гидроэлектростанции на реке Неман, а также прилегающих к ним наиболее ценных участков леса, крупных особо ценных природно-растительных комплексов, отдельных участков особо ценных растительных сообществ, ценных биотопов с обитающими редкими видами как обычных водных и околоводных птиц, так и особоохраняемых видов, включенных в Красную книгу Республики Беларусь и (или) охраняемых в соответствии с международными договорами, действующими для Республики Беларусь.

2. Заказник «Гродненская Свислочь» преобразован без изъятия земельных участков у землепользователей, земли которых расположены в границах заказника.

3. На территории заказника «Гродненская Свислочь» запрещаются следующие виды деятельности:

проведение сплошных и полосно-постепенных рубок главного пользования в выделе 17 квартала 172 и в кварталах 174, 180, 181, 182 Индурского лесничества государственного лесохозяйственного учреждения «Гродненский лесхоз»;

проведение работ по гидротехнической мелиорации, работ, связанных с изменением существующего гидрологического режима, кроме работ по его восстановлению, а также ремонтно-эксплуатационных работ по обеспечению функционирования существующих мелиоративных систем;

уничтожение, изъятие и (или) повреждение древесно-кустарниковой растительности, живого напочвенного покрова и лесной подстилки, снятие (уничтожение) плодородного слоя почвы, за исключением выполнения работ по размещению отдельных палаток или палаточных городков, мероприятий по регулированию распространения и численности инвазивных чужеродных видов дикорастущих растений, противопожарных мероприятий, работ, связанных с восстановлением численности (реинтродукцией) диких животных и популяций дикорастущих растений, включенных в Красную книгу Республики Беларусь, лесосечных работ и работ по трелевке и вывозке древесины при проведении рубок, не запрещенных настоящим Положением, работ по расчистке просек, уборке опасных деревьев в полосах леса, прилегающих к просекам воздушных линий электропередачи, работ по охране и защите лесного фонда, лесовосстановлению и лесоразведению, восстановлению гидрологического режима, работ по строительству инженерных и транспортных коммуникаций, стоянок механических транспортных средств, зданий и сооружений для целей ведения лесного хозяйства, домов охотников и (или) рыболовов, эколого-информационных центров, работ по обустройству и (или) благоустройству (в том числе строительству сооружений) зон и мест отдыха, туристических стоянок, экологических троп;

сброс неочищенных сточных вод в водотоки и водоемы;

размещение отходов, за исключением временного хранения отходов в санкционированных местах хранения отходов до их перевозки на объекты захоронения, обезвреживания отходов и (или) на объекты по использованию отходов;

разведение костров (кроме мест отдыха, предусмотренных технологическими картами на разработку лесосек, на обустроенных площадках, окаймленных минерализованной (очищенной

до минерального слоя почвы) полосой шириной не менее 0,25 метра, в местах, исключая повреждение огнем кроны, стволов и корневых лап растущих деревьев) вне мест, установленных местными исполнительными и распорядительными органами;

движение и стоянка механических транспортных средств вне дорог и специально оборудованных мест, мест, установленных местными исполнительными и распорядительными органами, кроме механических транспортных средств органов и подразделений по чрезвычайным ситуациям, Министерства природных ресурсов и охраны окружающей среды Республики Беларусь и его территориальных органов, Министерства лесного хозяйства Республики Беларусь, государственного лесохозяйственного учреждения «Волковысский лесхоз», государственного лесохозяйственного учреждения «Гродненский лесхоз», государственного лесохозяйственного учреждения «Скидельский лесхоз», Государственной инспекции охраны животного и растительного мира при Президенте Республики Беларусь и ее территориальных органов, местных исполнительных и распорядительных органов для осуществления контроля за использованием и охраной земель, пользователей охотничьих угодий, находящихся в границах заказника «Гродненская Свислочь»;

применение химических средств защиты растений авиационным методом;

создание лесных культур с использованием интродуцированных пород деревьев и кустарников;

интродукция в природные экосистемы агрессивных чужеродных видов диких животных и дикорастущих растений;

размещение объектов промышленности, животноводческих комплексов и других производственных объектов, объектов хранения химических средств защиты растений и минеральных удобрений, жилой застройки, за исключением объектов рекреационного назначения;

перезалужение естественных луговых земель.

На водных объектах в составе заказника «Гродненская Свислочь» (за исключением части руслового водохранилища Гродненской гидроэлектростанции на реке Неман) запрещается использование маломерных судов и иных судов с двигателями внутреннего сгорания, в том числе подвесными, мощностью свыше 5 лошадиных сил, кроме судов, используемых органами и подразделениями по чрезвычайным ситуациям, Министерством природных ресурсов и охраны окружающей среды Республики Беларусь и его территориальными органами, государственным природоохранным учреждением, осуществляющим управление заказником (группой заказников), в случае его создания, Государственной инспекцией охраны животного и растительного мира при Президенте Республики Беларусь и ее территориальными органами, Министерством транспорта и коммуникаций Республики Беларусь при установлении судового хода на водных объектах, государственным учреждением «Государственная инспекция по маломерным судам», республиканским государственно-общественным объединением «Белорусское республиканское общество спасания на водах» и его структурными подразделениями при выполнении возложенных на них задач и функций, арендаторами (пользователями) рыболовных угодий, которым переданы данные рыболовные угодья, иными юридическими и физическими лицами на основании принятого по согласованию с территориальными органами Министерства природных ресурсов и охраны окружающей среды Республики Беларусь решения Гродненского районного исполнительного комитета и Берестовицкого районного исполнительного комитета о разрешении использования маломерных судов и иных судов с двигателями внутреннего сгорания, в том числе подвесными,

мощностью свыше 5 лошадиных сил, в случае необходимости их использования для передвижения по водному объекту в хозяйственных, транспортных и иных целях, а также в процессе выполнения служебной, хозяйственной, научной и спортивной деятельности.

4. Режим охраны и использования заказника «Гродненская Свислочь» учитывается при разработке и реализации концепций, прогнозов, программ, планов действий, схем отраслевого развития, реализация которых связана с использованием природных ресурсов и (или) может оказать воздействие на окружающую среду, при разработке и реализации проектов и схем землеустройства, градостроительных проектов, отраслевых схем размещения и развития производства и объектов транспортной и инженерной инфраструктуры, проектов мелиорации земель, планов развития горных работ, проектов обоснования границ горных отводов, проектов водоохранных зон и прибрежных полос водных объектов, лесоустроительных проектов, проектов охотоустройства и планировки зон отдыха Гродненского и Берестовицкого районов Гродненской области.

5. Землепользователи, земельные участки которых расположены в границах заказника «Гродненская Свислочь», а также иные юридические и (или) физические лица, в том числе индивидуальные предприниматели, обязаны соблюдать режим его охраны и использования, установленный настоящим Положением.

УТВЕРЖДЕНО

Решение Берестовицкого районного
исполнительного комитета
№ 295 от 24.06.2016

Паспорт памятника природы

1. Ботанический памятник природы местного значения

(вид, категория, значение (республиканское или местное))

Старинная парковая усадьба «Лишки» (далее – памятник природы) объявлен, преобразован
(название памятника природы)

Решением Берестовицкого районного исполнительного комитета

(нормативный правовой акт, которым объявлен, преобразован памятник природы)

2. Местонахождение памятника природы: Гродненская обл., Берестовицкий р-н, юго-западная часть д. Лишки

(область, район, наименование населенного пункта или расстояние до ближайших населенных пунктов с указанием направления, наименование урочища, лесничества, номера лесных кварталов, таксационных выделов)

3. Географические координаты центральной точки памятника природы:

N 53°17'50,8'' E 23°50'19,5''

(широта, долгота в формате 00°00'00,0")

4. Землепользователи, земельные участки которых расположены в границах:

4.1. памятника природы: Конюховский сельский совет (231782 Гродненская область, Берестовицкий р-н, а/г Конюхи, ул. Центральная, 89); СПК «Макаровцы» (231782 Гродненская область, Берестовицкий р-н, а/г Конюхи, ул. Центральная, 89)

(наименование юридического лица или фамилия, собственное имя, отчество (если таковое имеется) физического лица, в том числе индивидуального предпринимателя; местонахождение юридического лица или место жительства физического лица, в том числе индивидуального предпринимателя)

4.2. охранной зоны памятника природы (если она установлена): охранная зона не установлена

(наименование юридического лица или фамилия, собственное имя, отчество (если таковое имеется) физического лица, в том числе индивидуального предпринимателя; местонахождение юридического лица или место жительства физического лица, в том числе индивидуального предпринимателя)

5. Описание памятника природы:

Ботанический памятник природы местного значения усадебный комплекс «Лишки» площадью 6,36 га представляет собой два участка старинного парка, разделенные землями общего пользования населенного пункта. В границы памятника входит также пруд и территория усадьбы. Территория является объектом усадебно-паркового искусства XIX в., известного с 1690 г. как имение Томаша Владислава Лозы. Позднее владельцами Лишек были Юндзиллы (XVIII–XIX вв.). С 1820 г. по 1940 г. Лишками владели Вирионы.

В Лишках имелся большой двор. Он пересекался широкой аллеей из вяза и дуба, которая выражена и в настоящее время. По правой стороне стояли хозяйственные здания, образуя веночный двор с незастроенным внутри пространством. С другой стороны вдоль въездной

аллеи располагался регулярный парк, в квадратах (боскетах) которого выращивались плодовые деревья.

После пожара в период 1874–1883 гг. Станислав Вирион заложил новый двор – дом в виде итальянской виллы, представляющий собой каменный двухэтажный объем на жилом цоколе с четырехъярусной квадратной башней и трехгранным эркером. Стены метровой толщины декорированы междуэтажным фризом, рустом, филенками, окна лучковые и прямоугольные, окна второго этажа башни узкие, спаренные. Перед зданием располагался большой газон с кругом в центре, на котором росли редкие виды и садовые формы древесных растений.

По данным инвентаризации 2015 г., представленным в таблице 1, в парке отмечены уникальные для Беларуси клен остролистный *Palmatifidum*, выведенный во Франции в 1845 г., листовые пластинки которого рассечены почти до основания на глубоколопастные доли, слегка перекрывающие друг друга, привиты на клене остролистном; дуб черешчатый *Pectinata* (известен с 1864 г. – Германия) с листовыми пластинками глубокоправильно и перисторассеченными почти до центральной жилки на линейные лопасти (усыхает); береза повислая *Crispa* с плакучими ветвями и углубленно-лопастными листьями.

Таблица 1 – Состав древесных интродуцентов в парке Лишки, выявленных в 2015 г.

№ п/п	Наименование растений	К-во экз.	Высота, м	Диаметр ствола, см
1	Клен остролистный <i>Schwedlern</i>	2	16–18	88
2	Сосна черная	2	18	58
3	Дугласия Мензиса	1	17	68
4	Клен остролистный <i>Palmatifidum</i>	1	10	30
5	Дуб черешчатый <i>Pectmata</i>	1	13	48
6	Сосна веймутова	1	21	45
7	Лиственница европейская	3	18–20	
8	Липа крымская	12	15–17	60–98
9	Конский каштан	3	17	28–52
10	Дуб черешчатый <i>Fastigiata</i>	2	11–14	
11	Бузина черная	заросли		
12	Сирень обыкновенная	заросли		
13	Снежнаягодник	ед.		
14	Бузина черная <i>Laciniata</i>	1	2	

Весьма редки в парковой культуре Беларуси произрастающие здесь клен остролистный *Schwedleri* (в культуре с 1860 г.), липа крупнолистная *Laciniata*, дуб черешчатый *Fastigiata*, бузина черная, липа крымская, чубушник войлочный, смородина альпийская. В парке имеются также одиночные деревья ели колючей, сосны черной (усыхает), дугласии Мензиса, сосны веймутовой, лиственницы европейской, клена серебристого, посадки конского каштана обыкновенного, дуба северного, снежнаягодника и др. Липой мелколистной на парковой поляне с западной стороны усадебного дома сформирована альтанка в диаметре 6 м.

Наиболее живописной частью парка была водная система из двух водоемов. На берегу сохранившегося одного из них имеются заросли белокопытника гибридного с крупными, до 90 см, листьями.

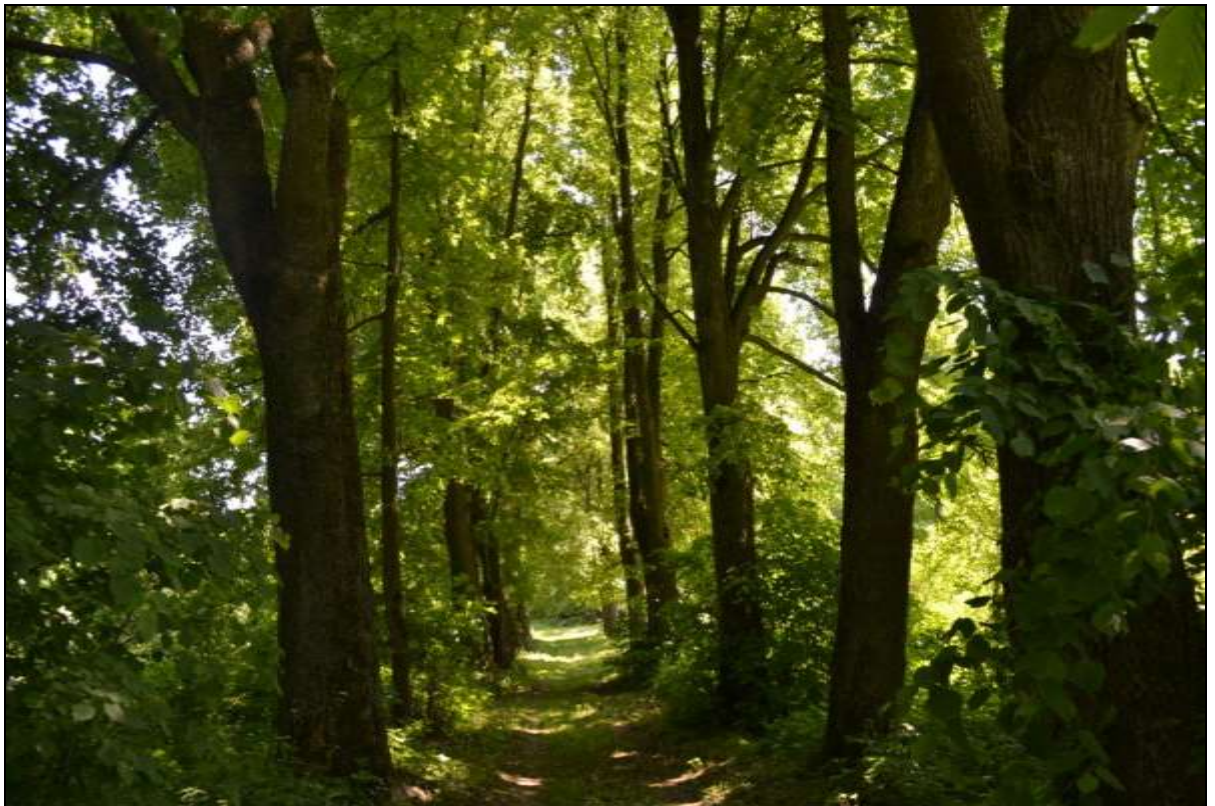
В усадьбу с восточной стороны ведет широкая (16 м) въездная аллея, оформленная дубом и вязом. От въездной брамы сохранились два массивных пилона. На другой стороне от въездной аллеи расположен хозяйственный двор. Сохранилось два больших здания, построенных из крупного полевого камня (70x12,5; 75x16 м). Кроме въездной, в усадьбе имелись грабовая, конскокаштановая и березовая аллеи.

Дом с парком с южной и западной сторон окружают сады, вдоль которых проходят дороги. В одной из аллей высажена липа крымская. К садам в северо-западной части примыкают небольшие древесные массивы.

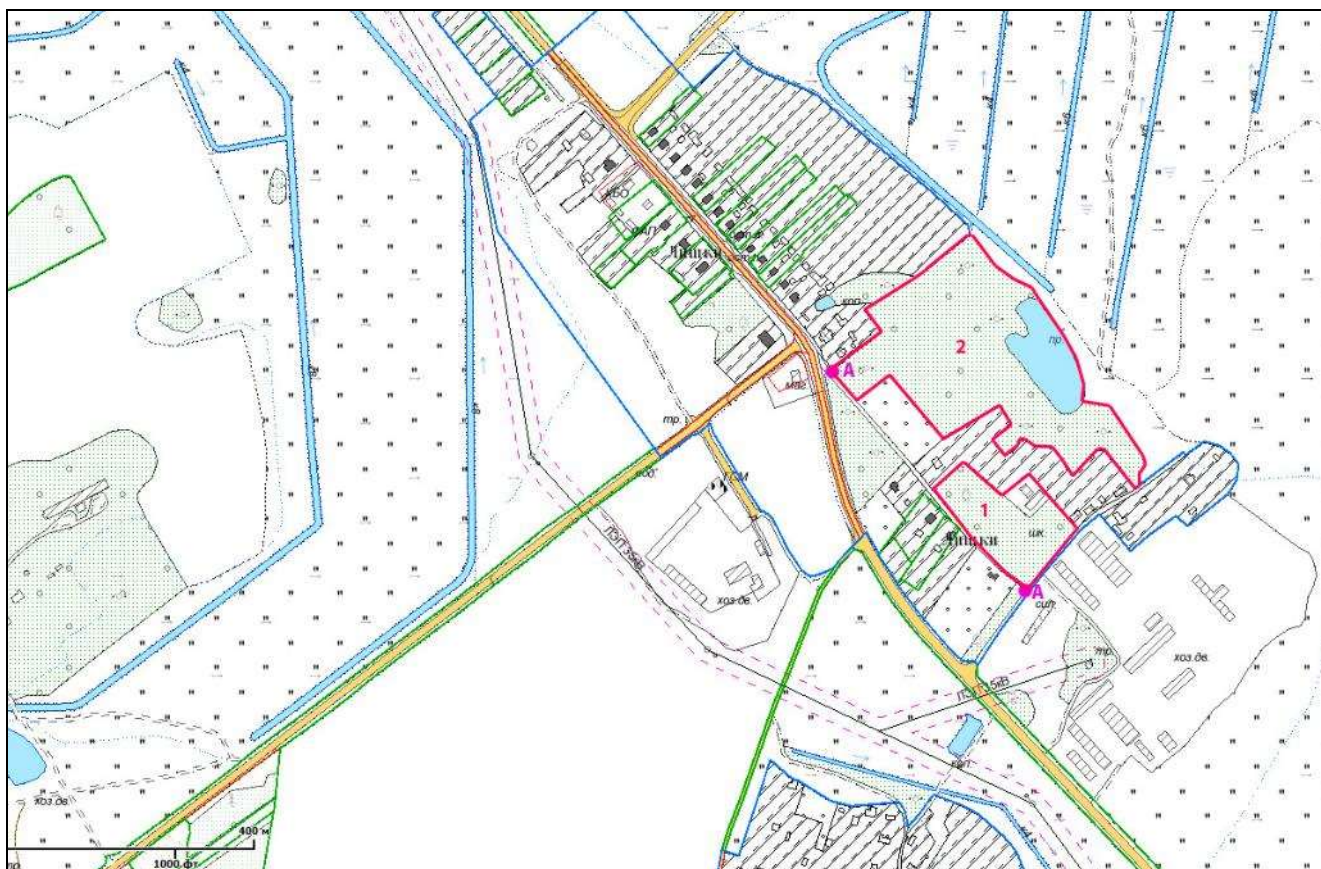
(краткие сведения об экологической, научной, эстетической и (или) иной ценности памятника природы, его основных характеристиках, уникальных, эталонных и иных ценных природных объектах и др.)

Общий вид (фотографии)
ботанического памятника природы местного значения
Старинная парковая усадьба «Лишки»





Схематическая карта (план)
ботанического памятника природы местного значения
Старинная парковая усадьба «Лишки»





УТВЕРЖДЕНО

Решение Берестовицкого районного исполнительного комитета № 295 от 24.06.2016

Охранное свидетельство

1. В отношении ботанического памятника природы местного значения Старинная парковая усадьба «Лишки» (далее – памятник природы), _____

(вид, категория, значение (республиканское или местное), название памятника природы)

объявленного, преобразованного (нужное подчеркнуть) Решением Берестовицкого районного исполнительного комитета _____

(нормативный правовой акт, которым объявлен, преобразован памятник природы)

установлен по согласованию с землепользователями, земельные участки которых расположены в его границах, следующий режим его охраны и использования:

Запрещается:

- незаконное уничтожение, включая рубку, или повреждение деревьев и иной древесно-кустарниковой растительности, изменение ее видового состава;
- проведение санитарных рубок, работ, связанных с реконструкцией, реставрацией или иным изменением территории заказника и памятников природы без их согласования с природоохранными органами;
- возведение построек, прокладка дорог, проведение работ, связанных с нарушением земель, изменением гидрологического режима территории;
- прогони пастьба скота, разжигание костров, проезд, стоянка и мойка автомобилей и других транспортных средств;
- установка палаток, проведение массовых мероприятий вне установленных для этого мест, загрязнение и засорение территории.

(ограничения хозяйственной и иной деятельности, использования природных ресурсов)

Необходимо:

- установить аншлаги согласно приведенной схеме;
- систематически проводить очистку территорий от мусора, ветровальных, буреломных, сухостойных деревьев, валежника;
- проводить уход за кронами деревьев, обрезку отдельных усохших и поврежденных ветвей, удалению плодовых тел грибов, своевременные работы по лечению деревьев;
- своевременно проводить работы по борьбе с вредителями и болезнями деревьев;
- периодически проводить очистку территории от самосевных деревьев и сорной растительности.

Все работы на территории заказника и памятников природы в обязательном порядке согласовывать с Берестовицкой районной инспекцией природных ресурсов и охраны окружающей среды.

2. В границах охранной зоны памятника природы (если она установлена) действует следующий режим охранной зоны, установленный по согласованию с землепользователями, земельные участки которых расположены в границах охранной зоны _____
охранная зона не установлена

(нормативный правовой акт, которым объявлен, преобразован памятник природы)

(ограничения хозяйственной и иной деятельности, использования природных ресурсов)

3. Хозяйственная и иная деятельность в границах памятника природы осуществляется в соответствии с режимом охраны и использования памятника природы, установленным настоящим охранным свидетельством.

4. Землепользователи, земельные участки которых расположены в границах памятника природы, Конюховский сельский совет; СПК «Макаровцы»

(наименование юридического лица или фамилия, собственное имя, отчество (если таковое имеется)
физического лица, в том числе индивидуального предпринимателя)

обязаны соблюдать установленный режим охраны и использования памятника природы.

УТВЕРЖДЕНО

Решение Берестовицкого районного
исполнительного комитета № 295 от
24.06.2016

Паспорт памятника природы

1. Ботанический памятник природы местного значения

(вид, категория, значение (республиканское или местное),

Старинная парковая усадьба «Массоляны» (далее – памятник природы) объявлен,

(название памятника природы)

преобразован Решением Берестовицкого районного исполнительного комитета

(нормативный правовой акт, которым объявлен, преобразован памятник природы)

2. Местонахождение памятника природы: Гродненская обл., Берестовицкий р-н,
аг. Массоляны

(область, район, наименование населенного пункта или расстояние до ближайших населенных пунктов с указанием направления, наименование урочища, лесничества, номера лесных кварталов, таксационных выделов)

3. Географические координаты центральной точки памятника природы:

N 53°21'23,7'' E 24°00'35,1''

(широта, долгота в формате 00°00'00,0")

4. Землепользователи, земельные участки которых расположены в границах:

4.1. памятника природы: Олекшицкий сельский совет (231784 Гродненская область, Берестовицкий район, аг. Олекшицы, ул. Мира, 7)

(наименование юридического лица или фамилия, собственное имя, отчество (если таковое имеется) физического лица, в том числе индивидуального предпринимателя; местонахождение юридического лица или место жительства физического лица, в том числе индивидуального предпринимателя)

4.2. охранной зоны памятника природы (если она установлена): охранная зона не установлена

(наименование юридического лица или фамилия, собственное имя, отчество (если таковое имеется) физического лица, в том числе индивидуального предпринимателя; местонахождение юридического лица или место жительства физического лица, в том числе индивидуального предпринимателя)

5. Описание памятника природы:

Ботанический памятник природы местного значения Старинная парковая усадьба «Массоляны» расположена в 25 км от г. Бол. Берестовица, занимает площадь 3,55 га. Расположен памятник в пределах мелко-холмистой моренной возвышенности с камами и ложбинами.

Получила название от фамилии владельцев – князей Массальских, владевших в XVI в. именем Данипчицы. В 1662 г. владельцем его был Ян Массальский. В 1690 г. – Андрей Ржеславский. Затем Массоляны принадлежали Констанции Лозовне. После ее смерти часть имения перешла младшему сыну от первого брака Владиславу Ельскому, вторая часть – Биспингам. В 1786 г. Биспинги выкупили все имение.

В 1920 г. в имении Яна Биспинга имелось земли 840 десятин, из них постройки занимали 5, водоемы – 3, сады – 2 (яблонь – 500, груш – 200 деревьев), огород – 0,5 десятины. В имении были винокурня, кузница, колесная мастерская, локомобиль, паровая молотилка, конные приводы, сельскохозяйственные машины и инвентарь (веялки, сеялки разных типов, жатки, косилки, конные грабли, мотор с четырехлемешным плугом и др.).

Усадьба заложена Биспингами примерно в середине XIX в. на месте старой. Планировочное построение усадьбы своеобразно. Она почти по диагонали пересекается въездной аллеей из дуба, клена и ясеня. Вдоль длинной аллеи располагались группы из ольхи черной, был заложен сад (5 га) и около 7,5 га занимали питомники фруктовых деревьев.

Со стороны въезда открывается вид на парадную часть усадьбы. С одной стороны газона располагается усадебный дом с парком, с противоположной – примерно такой же по площади водоем, как бы уравнивающий композицию. Водоем является частью большой и сложной водной системы.

В основу планировочного решения парка положено трехлучие. Три липовые аллеи протяженностью 100–110 м отходят от паркового партера, пересекая парк. Они создают впечатление регулярности. Оформление межаллейных пространств пейзажное. Пространство между первой (фольварочной) и второй аллеями представлено сравнительно разреженным древостоем (клен, единично липа, ясень).

Основной парковой магистралью является центральная аллея, именуемая средней. Она самая длинная, но узкая (ширина 4 м). Сохранность деревьев до 80 %. Они, ввиду загущенности, сравнительно тонкие, стволы, наклоненные в разные стороны, наделяют аллею живописностью.

Древостой парка между второй и третьей аллеями еще более разреженный и качественный (липа, клен, ясень). Хорошим древостоем представлена альтана (в диаметре 13 м) из липы и клена (сохранилось 9 деревьев). Скашивание сныти вызвало благоприятный сукцессионный

процесс в напочвенном покрове, появление новых более декоративных растений. Фоновым видом является фиалка душистая.

Акцентами перспектив с главной аллеи, которая пересекает усадьбу и проходит между водоемами, являются усадебный дом и каплица с двумя башенками, расположенные на одной оси, но с разных сторон большого водоема. Красочность пейзажу придавали цветущие весной конские каштаны, посаженные вдоль берега, в аллее – к сожалению, не сохранились до настоящего времени редкие экзотические растения, посаженные одиночно (сосна черная австрийская, липа крымская, липа крупнолистная, липа каролинская и др.).

(краткие сведения об экологической, научной, эстетической и (или) иной ценности памятника природы, его основных характеристиках, уникальных, эталонных и иных ценных природных объектах и др.)

Общий вид (фотографии)
ботанического памятника природы местного значения
Старинная парковая усадьба «Массоляны»







Схематическая карта (план)
ботанического памятника природы местного значения
Старинная парковая усадьба «Массоляны»



УТВЕРЖДЕНО

Решение Берестовицкого районного
исполнительного комитета № 295 от
24.06.2016

Охранное свидетельство

1. В отношении ботанического памятника природы местного значения Старинная парковая усадьба «Массоляны» (далее – памятник природы), _____

(вид, категория, значение (республиканское или местное), название памятника природы)

объявленного, преобразованного (нужное подчеркнуть) Решением Берестовицкого районного исполнительного комитета _____

(нормативный правовой акт, которым объявлен, преобразован памятник природы)

установлен по согласованию с землепользователями, земельные участки которых расположены в его границах, следующий режим его охраны и использования:

Запрещается:

- незаконное уничтожение, включая рубку, или повреждение деревьев и иной древесно-кустарниковой растительности, изменение ее видового состава;
- проведение санитарных рубок, работ, связанных с реконструкцией, реставрацией или иным изменением территории заказника и памятников природы без их согласования с природоохранными органами;
- возведение построек, прокладка дорог, проведение работ, связанных с нарушением земель, изменением гидрологического режима территории;
- прогони пастьба скота, разжигание костров, проезд, стоянка и мойка автомобилей и других транспортных средств;
- установка палаток, проведение массовых мероприятий вне установленных для этого мест, загрязнение и засорение территории.

(ограничения хозяйственной и иной деятельности, использования природных ресурсов)

Необходимо:

- установить аншлаги согласно приведенной схеме;
- систематически проводить очистку территорий от мусора, ветровальных, буреломных, сухостойных деревьев, валежника;
- проводить уход за кронами деревьев, обрезку отдельных усохших и поврежденных ветвей, удалению плодовых тел грибов, своевременные работы по лечению деревьев;
- своевременно проводить работы по борьбе с вредителями и болезнями деревьев;
- периодически проводить очистку территории от самосевных деревьев и сорной растительности.

Все работы на территории заказника и памятников природы в обязательном порядке согласовывать с Берестовицкой районной инспекцией природных ресурсов и охраны окружающей среды.

2. В границах охранной зоны памятника природы (если она установлена) действует следующий режим охранной зоны, установленный по согласованию с землепользователями, земельные участки которых расположены в границах охранной зоны _____

охранная зона не установлена

(нормативный правовой акт, которым объявлен, преобразован памятник природы)

(ограничения хозяйственной и иной деятельности, использования природных ресурсов)

3. Хозяйственная и иная деятельность в границах памятника природы осуществляется в соответствии с режимом охраны и использования памятника природы, установленным настоящим охранным свидетельством.

4. Землепользователи, земельные участки которых расположены в границах памятника природы, Олекшицкий сельский совет

(наименование юридического лица или фамилия, собственное имя, отчество (если таковое имеется) физического лица, в том числе индивидуального предпринимателя)

обязаны соблюдать установленный режим охраны и использования памятника природы.

УТВЕРЖДЕНО

Решение Берестовицкого районного
исполнительного комитета № 295 от
24.06.2016

Паспорт памятника природы

1. Ботанический памятник природы местного значения

(вид, категория, значение (республиканское или местное),

Старинная парковая усадьба «Старый Дворец» (далее – памятник природы) объявлен,

(название памятника природы)

преобразован Решением Берестовицкого районного исполнительного комитета

(нормативный правовой акт, которым объявлен, преобразован памятник природы)

2. Местонахождение памятника природы: Гродненская обл., Берестовицкий р-н,
д. Старый Дворец

(область, район, наименование населенного пункта или расстояние до ближайших населенных пунктов с указанием направления, наименование урочища, лесничества, номера лесных кварталов, таксационных выделов)

3. Географические координаты центральной точки памятника природы:

N 53°15'34,0'' E 24°07'08,0''

(широта, долгота в формате 00°00'00,0")

4. Землепользователи, земельные участки которых расположены в границах:

4.1. памятника природы: Берестовицкий сельский совет (231778 Гродненская обл., Берестовицкий р-н., г.п. Большая Берестовица, ул. Ленина, 11); а/ф «Старый Дворец» (231776 Гродненская обл., Берестовицкий р-н, д. Старый Дворец)

(наименование юридического лица или фамилия, собственное имя, отчество (если таковое имеется) физического лица, в том числе индивидуального предпринимателя; местонахождение юридического лица или место жительства физического лица, в том числе индивидуального предпринимателя)

4.2. охранной зоны памятника природы (если она установлена): охранная зона не установлена

(наименование юридического лица или фамилия, собственное имя, отчество (если таковое имеется) физического лица, в том числе индивидуального предпринимателя; местонахождение юридического лица или место жительства физического лица, в том числе индивидуального предпринимателя)

5. Описание памятника природы:

Ботанический памятник природы местного значения Старинная парковая усадьба «Старый Дворец» расположен в 9 км от Бол. Берестовицы в н.п. Старый Дворец. Размещается на площади 7,69 га в пределах мелко-холмистой моренной возвышенности с камами и ложбинами, является объектом усадебно-паркового искусства XIX в.

В 1478 г. Старый Дворец принадлежал Александру Судимонтовичу. В XVI в. – Павлу Гольшанскому, одному из наиболее талантливых представителей рода, сыгравшему значительную роль в государственной и общественной жизни ВКЛ. В 1567 г. Старый Дворец – владение Ленарта Довгирда Станиславовича. Затем Дворцем владел Рымбович (Рембович), королевский придворный. Его наследники продали имение Одаховским герба Наленч. В конце XVII в. оно становится собственностью Сапегов. От Сапегов имение перешло князю Юзефу Александру Яблоновскому, новогрудскому воеводе. В 1810 г. его купил Тадеуш Буттовт-Анджейкович (умер в 1830 г.), отец гродненского губернатора.

По данным Инвентаря 1845 г., имение, состоявшее из фольварка Старый Дворец, хутора Владысина и трех деревень, принадлежало наследникам статского советника Михаила Анджейковича.

В начале XX в. земельный фонд имения составлял 798 десятин. Большая (более 15 га) усадьба в плане имеет форму широкого прямоугольника. Занимает приподнятую, слегка пересеченную живописную территорию. Заложена, видимо, Тадеушем Анджейковичем после приобретения имения в 1810 г. Переднюю наиболее высокую часть усадьбы занимал парадный двор с деревянным одноэтажным усадебным домом. Здание состояло из центрального, прямоугольного в плане объема и двух поперечных коротких, симметрично расположенных боковых крыльев с шатровыми крышами. Главный фасад дома имел по всей длине крыльцо с плоской крышей, опирающейся на шесть широко расставленных колонн. С тыльной стороны здания имелась такой же длины открытая терраса.

Перед домом простирался большой овальный газон, обсаженный декоративными кустарниками. Подобный газон занимал пространство позади дома. Дом и газоны окружал более чем столетний пейзажный парк. Парк имеет форму прямоугольника, окруженного линейной защитной полосой (клен, ясень, вяз) и оградой из камня (не сохранилась). Высокой декоративностью отличаются парковые аллеи, расположенные перпендикулярно друг другу. Одна из них идет по окраине парка. Ее протяженность – 250 м. Аллея узкая (4 м), деревья образуют зеленый свод высотой 22–26 м. Вторая аллея пересекает парк поперек. С одной стороны располагался сад (теперь размещается пасека), а с другой – парк, занимая центральное положение в усадьбе. Аллея также узкая (ширина 4 м), но еще длиннее – 314 м, деревья в ряду посажены через 1 м. Они более мощные, достигают высоты 26–30 м. Вдоль аллей тянулись цветочные рабатки. В парке имелось много сортовой сирени, чубушника, а

весной красочные ковры образовывали цветущие подснежники.

Северная часть парка представлена древесным массивом. Древоустой одичал. Он сложного состава (липа, граб, клен, ясень). Под разреженным пологом старых деревьев обильный подрост из граба и вяза (сомкнутость 50–60 %). В парке растет пять лиственниц польских. Высота колонновидных стволов – 28–32 м, диаметр стволов – 80–106 см. В южной части парк представлен небольшими древесными массивами и полянами. Фон образуют ясень, клен, тополь белый. Отпрыски тополя обильно распространяются по полянам.

Кайма паркового массива со стороны парадной части усадьбы живописно изрезана. По ее краю растут старые с живописно раскидистыми кронами ясени. Из иноземных видов сохранились белая акация, сирень, спиреи, чубушники. Ранее указывались также бук европейский (высота 17 м, диаметр ствола 101 см) и ясень обыкновенный «Pendula» (высота 11 м, диаметр ствола 65 см, в ходе обследования не обнаружены). Экзотические тропические и субтропические растения выращивались в оранжерее, расположенной в парке. В парке имелся редкий по размерам и красоте камень белого цвета. Второй редкостью имения при тракте Дворец – Залучаны являлся дуб. На его пне могла поместиться телега с лошастью.

В северной части парка отмечается одичание сложного по составу (липа, граб, клен, ясень) древоустоя. Под разреженным пологом деревьев обильно разрастается подрост из граба и вяза, в напочвенном покрове преобладает сныть. В южной части парк представлен чередованием древесных массивов и полян. Фон образуют ясень, клен, тополь белый, формирующий местами сплошные заросли за счет обильных корневых отпрысков.

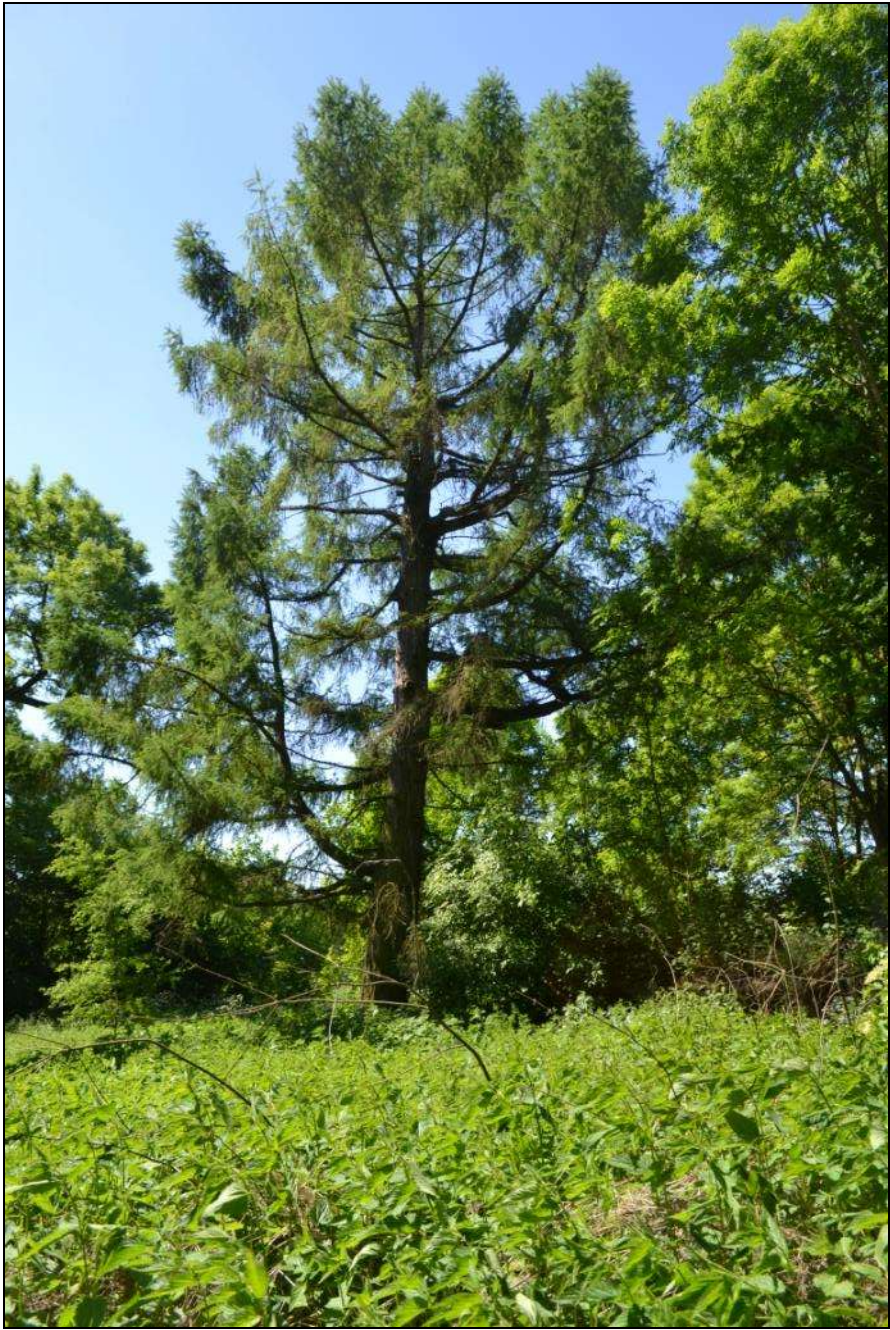
(краткие сведения об экологической, научной, эстетической и (или) иной ценности памятника природы, его основных характеристиках, уникальных, эталонных и иных ценных природных объектах и др.)

Общий вид (фотографии)
ботанического памятника природы местного значения
Старинная парковая усадьба «Старый Дворец»

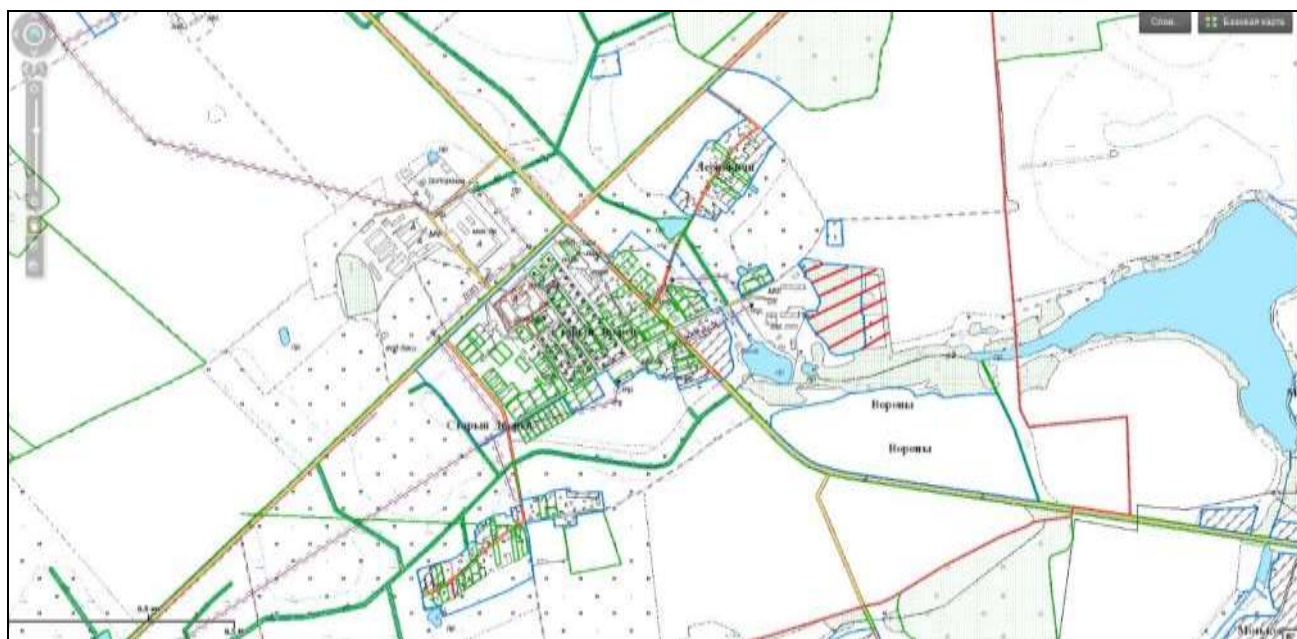








Схематическая карта (план)
ботанического памятника природы местного значения
«Старинная парковая усадьба «Старый Дворец»»



УТВЕРЖДЕНО

Решение Берестовицкого районного исполнительного комитета № 295 от 24.06.2016

Охранное свидетельство

1. В отношении ботанического памятника природы местного значения Старинная парковая усадьба «Старый Дворец» (далее – памятник природы), _____

(вид, категория, значение (республиканское или местное), название памятника природы)

объявленного, преобразованного (нужное подчеркнуть) Решением Берестовицкого районного исполнительного комитета _____

(нормативный правовой акт, которым объявлен, преобразован памятник природы)

установлен по согласованию с землепользователями, земельные участки которых расположены в его границах, следующий режим его охраны и использования:

Запрещается:

- незаконное уничтожение, включая рубку, или повреждение деревьев и иной древесно-кустарниковой растительности, изменение ее видового состава;
- проведение санитарных рубок, работ, связанных с реконструкцией, реставрацией или иным изменением территории заказника и памятников природы без их согласования с природоохранными органами;
- возведение построек, прокладка дорог, проведение работ, связанных с нарушением земель, изменением гидрологического режима территории;
- прогони пастьба скота, разжигание костров, проезд, стоянка и мойка автомобилей и других транспортных средств;
- установка палаток, проведение массовых мероприятий вне установленных для этого мест, загрязнение и засорение территории.

(ограничения хозяйственной и иной деятельности, использования природных ресурсов)

Необходимо:

- установить аншлаги согласно приведенной схеме;
- систематически проводить очистку территорий от мусора, ветровальных, буреломных, сухостойных деревьев, валежника;
- проводить уход за кронами деревьев, обрезку отдельных усохших и поврежденных ветвей, удалению плодовых тел грибов, своевременные работы по лечению деревьев;
- своевременно проводить работы по борьбе с вредителями и болезнями деревьев;
- периодически проводить очистку территории от самосевных деревьев и сорной растительности.

Все работы на территории заказника и памятников природы в обязательном порядке согласовывать с Берестовицкой районной инспекцией природных ресурсов и охраны окружающей среды.

2. В границах охранной зоны памятника природы (если она установлена) действует следующий режим охранной зоны, установленный по согласованию с землепользователями, земельные участки которых расположены в границах охранной зоны _____

охранная зона не установлена

(нормативный правовой акт, которым объявлен, преобразован памятник природы)

(ограничения хозяйственной и иной деятельности, использования природных ресурсов)

3. Хозяйственная и иная деятельность в границах памятника природы осуществляется в соответствии с режимом охраны и использования памятника природы, установленным настоящим охранным свидетельством.

4. Землепользователи, земельные участки которых расположены в границах памятника природы, Берестовицкий сельский совет; а/ф «Старый Дворец»

(наименование юридического лица или фамилия, собственное имя, отчество (если таковое имеется)
физического лица, в том числе индивидуального предпринимателя)

обязаны соблюдать установленный режим охраны и использования памятника природы.